

## Kommunernas arbete för bättre tillgänglighet i Norrköpings och Linköpings tätorter

- En jämförande studie av två kommuners arbete  
med den nationella handlingsplanen "Från patient till medborgare" som mål

Av: Malin Westman Karlsson

Byrån mot Diskriminering i Norrköping  
Linköpings Universitet

2008

## Sammanfattning

Syftet med undersökningen har varit att undersöka hur kommunerna i Norrköping och Linköping arbetar med tillgänglighet för funktionshindrade, hur de arbetar mot den nationella handlingsplanen "Från patient till medborgare" som antogs år 2000, hur de använt sina egna handikappolitiska planer och om de kommer att nå målen som är satta till år 2010. Jag har fokuserat på kommunernas arbete i den fysiska miljön vi lever i och inte studerat hemsidor tillgänglighet och liknande.

Jag har som nämnt utgått från den nationella handlingsplanen "Från patient till medborgare" som antogs år 2000. Denna bygger på FN:s 22 standardregler från år 1993 som värnar om funktionshindrades rättigheter till delaktighet och jämlikhet. Regel nummer 5 behandlar specifik tillgängligheten och då framförallt tillgång till information och kommunikation och tillgång till den yttre miljön. Den nationella handlingsplanen framhäver att handikappolitiken är sektorsöverskridande med målen mångfald, delaktighet och jämlikhet. Målen regeringen satt upp till 2010 handlar om bemötande och ett tillgängligt samhälle och mer specifikt om att avhjälpa enkelt avhjälpbara hinder samt få en tillgänglig kollektivtrafik.

Arbetet har visat att Norrköping antog sitt handikappolitiska program år 2002 vilket bygger på standardreglerna och den nationella handlingsplanen. I staden har kommunen ett nära samarbete med det kommunala handikapprådet, vilket är den primära kanalen i vilken handikappföreningarna driver sina frågor mot kommunen. Kommunen började bygga om sina busshållplatser redan år 1998 med en förhöjd kantsten. Vidare har kommunen infört låggolvbussar liksom låggolvsspårvagnar i kommunen. I den offentliga utemiljön har Tekniska kontoret utformat egna riktlinjer med specifika områden kommunen ska satsa på. De arbetar framförallt områdesvis och har gjort omfattande inventeringar. Hageby, Navestad och Vilbergen är dock områden som får vänta till efter 2010.

Linköping arbetar i många avseenden på samma sätt som Norrköping. Deras handikappolitiska program antogs år 2004, alltså två år efter Norrköping antaget sitt. Istället för riktlinjer har de dock antagit en policy detta år för den offentliga utemiljön. Linköping arbetar både efter stråk (exempelvis busslinjer) och centra (planer på Ryd). I den offentliga utemiljön har kommunen fokus på enkelt avhjälpbara hinder i den löpande driften, exempelvis kontrastmarkeringar som lagts vid badhuset och kostnadseffektiva åtgärder som rännalar. Att tillgänglighetsanpassa hållplatser har kommunen prioriterat och målet för 2010 är att 80-90 % av tätortens hållplatser ska vara ombyggda med högkantsten.

I jämförelse mot handlingsplanen går det att uttyda att Linköping till år 2010 uppnått att avhjälpa vissa avhjälpbara hinder, som rännalar. Mycket i den offentliga miljön kommer dock att finnas kvar att åtgärda efter år 2010, som exempelvis belysning. Att tillgänglighetsanpassa kollektivtrafiken är också ett område kommunen kommer att hinna långt med då låggolvbussar är infört. I Norrköping kommer kommunen i den offentliga miljön att ha fullbordat arbetet med rännalarna och att ställa ut soffor, kollektivtrafiken är anpassad med låggolvbussar och låggolvsspårvagnar. Eftersatta områden efter år 2010 kommer att vara kontrastmarkeringar, exempelvis vid glasväggar och ramper istället för trappor.

Slutsatser är att båda kommunerna kommer att vara långt fram när det gäller kollektivtrafiken, men ha mycket kvar i arbetet med den offentliga miljön. Orsaker kan vara att kommunerna börjat för sent, att det i nuläget är brist på hantverkare och en brist på utbildning och information. Lösningar för att arbetet ska ske fortare är att ställa mer krav vid bygglov och exempelvis certifiera arkitekter med specialkunskap om tillgänglighet. Utbildning både internt för tjänstemän och för byggherrar i dessa frågor är också viktigt för att tillgänglighet ska bli en naturlig del i projekten. Klarare regler på nationellt plan skulle också lösa problem. Exempelvis mer specifikt vad en publik lokal och allmänna platser är då reglerna är diffusa idag.

# Innehållsförteckning

Innehållsförteckning .....	3
1. Inledning.....	4
1.1 Syfte och frågeställningar.....	4
1.2 Metod och material.....	5
1.3 Avgränsningar .....	6
1.4 Disposition .....	7
1.5 Viktiga begrepp och olika typer av funktionshinder .....	7
2. Utgångspunkt .....	9
2.1 FN:s standardregler .....	9
2.2 Den nationella handlingsplanen - ”Från patient till medborgare”.....	9
2.2.1 Uppföljning 2003 och 2006 av handlingsplanen.....	10
2.3 Lagstiftning .....	11
2.3.1 Relevanta lagar och Boverkets föreskrifter .....	11
2.3.2 HIN 1 och ALM 1 .....	14
3. Kommunernas tillgänglighetsarbete.....	15
3.1 Norrköpings tillgänglighetsarbete .....	15
3.2 Linköpings tillgänglighetsarbete .....	22
4. Jämförelse av Norrköping och Linköpings tillgänglighetsarbete i utvalda delar.....	28
5. Var står kommunerna idag i förhållande till handlingsplanen med mål till 2010 och mot standardreglerna? .....	34
6. Slutdiskussion – Vad kan de göra mer i tillgänglighetsarbetet och vad kan de lära av varandra? .....	38
7. Källförteckning.....	43
Bilagor .....	46

# 1. Inledning

Idag lever drygt en miljon personer i Sverige med funktionshinder.<sup>1</sup> Att kunna ta sig vart man vill för dagen är en demokratifråga som handlar om att alla människor ska kunna delta. Dock finns det fortfarande hinder i samhället för personer med funktionsnedsättning.

*”Förutom att det förstärkta skyddet som HO förespråkar ökar delaktigheten och jämlikheten för människor med funktionshinder kan det dessutom leda till vinster för samhället i stort. Ökad tillgänglighet innebär till exempel mindre riktade insatser för socialtjänsten. Detta är viktigt inte minst med tanke på att befolkningen blir allt äldre och mer i behov av tillgängligare lösningar. Många gånger är det som är tillgängligt för personer med funktionshinder även till fördel för alla. Avfasade trottoarkanter och tillgängliga bussar är bra för dem som har barnvagn och en dörröppnare underlättar för alla som har båda armarna upptagna.”<sup>2</sup>*

År 2000 utkom en nationell plan om att Sverige år 2010 bör vara tillgängligt för alla medborgare, oavsett om de har ett funktionshinder eller inte, vilket det på många områden inte är idag. Denna handlingsplan fick namnet ”Från patient till medborgare – en nationell handlingsplan för handikappolitiken”. I denna undersökning kommer jag att undersöka hur Norrköpings och Linköpings kommun arbetar med tillgänglighetsfrågorna. Jag kommer att jämföra kommunerna mot varandra och mot den handlingsplanen som antogs år 2000. I jämförelsen mellan de studerade kommunerna kommer jag att ge specifika exempel på hur det arbetat.

## 1.1 Syfte och frågeställningar

Syftet är att undersöka hur kommunerna i Norrköping och Linköping arbetar med tillgänglighet för funktionshindrade, hur de arbetar mot den nationella handlingsplanen som antogs år 2000, hur de använt sina egna handikappolitiska planer och om de kommer att nå målen som är satta till år 2010. Jag kommer att fokusera på arbetet i den fysiska miljön vi lever i och inte studera hemsidors tillgänglighet och liknande.

Frågeställningar:

Hur arbetar Linköpings och Norrköpings kommun med tillgänglighetsarbetet?

Hur långt har arbetet kommit, vilka prioriteringar har gjorts och var står man idag i förhållande till de mål man satt upp för 2010?

Kommer de studerade kommunerna att nå målen som är uppsatta till 2010?

---

<sup>1</sup> Riktlinjer för tillgänglighet – Riv hindren, Handisam, s 3

<sup>2</sup> Diskriminering och tillgänglighet - Rapport till Diskrimineringskommittén, s 14

## 1.2 Metod och material

Detta är en jämförande studie angående tillgänglighetsarbetet i Norrköpings och Linköpings kommun. Metoden kommer att bestå av intervjuer av tjänstemän inom kommunerna som arbetar med tillgänglighet, samt representanter från handikapporganisationerna. Jag kommer också att studera andra relevanta dokument, rapporter och liknande från kommunerna gällande tillgängligheten. Jag kommer dels att jämföra kommunerna med varandra men också mot den nationella planen som får vara en måttstock på hur långt arbetet gått i kommunerna.

Eftersom det främst är Teknik- och samhällsbyggnadskontoret (Linköping) samt Tekniska kontoret (Norrköping) som arbetar med den fysiska tillgängligheten har jag valt att lägga fokus på dessa, att undersöka tillgänglighetsaspekten på alla nämnder/kontor inom kommunerna skulle ge ett allt för stort arbete.

Intervjuerna har gjorts på olika sätt. Jag har personligen träffat sju intervjupersoner. Valet av dessa har skett för att få bästa möjliga insyn i arbetet, hur det fungerat och deras åsikter, givetvis kompletterat med skriven fakta då dokumenten kompletterar intervjupersonernas syn och uppfattning kring processerna och även för att källkritiskt kunna studera utsagorna.<sup>3</sup>

Genomförandet av intervjuerna har skett på de platser som intervjupersonerna valt för att få dessa att känna sig så avslappnade som möjligt.<sup>4</sup> Jag har haft som målsättning att inte låta intervjuerna ta alltför lång tid, max en hel timme, för att inte få intervjuerna utdragna och uttröttande. För att få de svar som krävdes för studien var det också denna tid som behövdes.

Frågorna som ställts har varit i deskriptiv form vilket förespråkas av Esaiasson<sup>5</sup> och de har speglat frågeställningarna i uppsatsen.

Från Linköpings kommun har jag valt att intervjua nuvarande projektledare Karoline Hällgren, men då hon inte innehaft arbetet en längre period har jag valt att också göra en fullständig intervju med handikappkonsulent Andreas Gren som är insatt i hur tillgänglighetsarbetet i Linköpings kommun ser ut då han arbetat längre inom kommunen med frågorna. Andreas Grens namn har jag fått genom snöbollsmetoden<sup>6</sup>, det vill säga att fråga den nuvarande projektledaren vem som har mer insyn och som arbetat längre med tillgänglighetsfrågorna i kommunen. En kortare intervju har också ägt rum med Gunnar Lönn, som är programansvarig för den allmänna kollektivtrafiken och för särskild kollektivtrafik i Linköpings kommun.

Norrköpings kommuns projektledare på Tekniska kontoret är Elisabeth Klofsten och hon har alltså varit ett av mina intervjuobjekt från den kommunen. I Norrköping har jag också intervjuat Emma Johansson, tillgänglighetssamordnare inom kommunen, för att få en mer komplett bild. Hon är dessutom sekreterare i det kommunala handikapprådet (KHR).

En representant insatt i tillgänglighetsfrågan från HSO (Handikappförbundens samarbetsorgan) har också intervjuats i båda kommunerna. En närmre förklaring av HSO ges under begrepp. De som intervjuas som representanter från HSO är Börje Pettersson, ordförande för HSO i Linköping och Stig Bredberg, kansliansvarig och insatt i tillgänglighetsarbetet från HSO Norrköping. Viktigt att tillägga är att DHR (De handikappades riksförbund) är fristående i båda kommunerna och alltså inte medlemmar i

---

<sup>3</sup> Metodpraktikan, Esaiasson, Peter, m.fl., s 280

<sup>4</sup> Metodpraktikan, Esaiasson, Peter, m.fl., s 294

<sup>5</sup> Metodpraktikan, Esaiasson, Peter, m.fl., s 290

<sup>6</sup> Metodpraktikan, Esaiasson, Peter, m.fl., s 212

HSO men då HSO har fler handikapporganisationer under sig har de varit föremål för intervjuerna.

Intervjupersonerna har fått frågorna till sig cirka en vecka innan själva intervjun. Det har gett mig ett bättre underlag då intervjupersonen kan glömma bort viktiga händelser eller moment i tillgänglighetsarbetet om personen fått frågan utan att ha fått betänketid eller möjlighet att undersöka fakta innan själva intervjun. Frågorna jag har ställt har i vissa fall varit desamma till intervjupersonerna inom samma kommun, detta för att få en exakt bild av hur arbetet sker då jag inte kunnat finna informationen i andra dokument. Det har också varit viktigt för mig att finna de intervjupersoner som varit mest insatta i tillgänglighetsfrågorna i kommunerna och dessa har jag hittat dels genom snöbollsmetoden som i detta fall är en lämplig metod<sup>7</sup>, dels genom att söka efter tjänstemän på kommunernas hemsidor.

Jag har dessutom via e-post eller telefon varit i kontakt eller gjort mindre intervjuer med ytterligare några personer angående specifika frågor som uppkommit under arbetets gång, bland annat ansvarig för kollektivtrafiken i Norrköpings kommun. Detta för att frågorna har varit specifika med direkta siffror och ingen längre intervju har krävts. Ett arbete med fler fullständiga intervjuer har varit omöjlig i brist på tid.

Handisam, myndigheten för handikappolitisk samordning, har skapat ett E-verktyg med start under hösten 2007. Detta för att kommuner ska kunna jämföra sina resultat i tillgänglighetsfrågorna med varandra, men det är också en servicefunktion för tjänstemän inom offentlig sektor och enskilda samhällsmedborgare att kunna se vad kommunerna gör i tillgänglighetsarbetet. Det har också varit en viktig och trovärdig källa att använda för att på ett grundläggande sätt jämföra kommunerna. Kommunerna har där själva lagt in de uppgifter och åtgärder de genomfört i tillgänglighetsarbetet efter en mall. Att de har haft samma mall att gå efter gör att trovärdigheten är hög i detta verktyg.

Dokument som har varit viktiga för undersökningen är förutom handlingsplanen och dess uppföljningar kommunernas handikappolitiska program och i Linköpings fall också *tillgänglighetspolicyn. Tekniska kontorets riktlinjer* i Norrköping gällande tillgänglighet är också centrala i undersökningen. Dessutom är *Uppföljningen av Boverkets föreskrifter enkelt avhjälpna hinder* relevant då denna redovisar hur åtgärderna utvecklats i undersökta kommuner till år 2007.

### 1.3 Avgränsningar

Jag kommer att fokusera på kommunernas arbete med tillgänglighet i det offentliga rummet och jag kommer dessutom att begräsa undersökningen till att vid fallstudier fokusera på Norrköpings tätort och Linköpings tätort då tiden är begränsad.

Jag har dessutom valt att fokusera på hur Tekniska kontoret (Norrköping) respektive Teknik och samhällsbyggnadskontoret (Linköping) arbetar med tillgänglighet, detta för att de kontoren är de i respektive kommun som arbetar med den offentliga miljön och en undersökning gällande hela kommunernas sektorer är omöjlig i brist på tid. Andra områden kommer dock att beröras kortare i undersökningen.

---

<sup>7</sup> Metodpraktikan, Esaiasson, Peter, m.fl., s 212

## 1.4 Disposition

Undersökningen är uppdelad i flera olika kapitel och delar. Först introduceras i kapitel 2 utgångspunkten för undersökningen; Handlingsplanen "Från patient till medborgare", liksom relevanta lagar som står som grund för tillgänglighetsarbetet. I kapitel 3 visas kommunernas tillgänglighetsarbete uppdelat på olika områden som kollektivtrafik och enkelt avhjälpna hinder i den offentliga miljön. I kapitel 4 jämförs de två kommunerna mot varandra och därefter i kapitel 5 sker en jämförelse i hur kommunerna står mot den nationella handlingsplanen och om de når de uppsatta målen. Slutligen i kapitel 6 sker en slutdiskussion om tillgänglighetsarbetet och de problem som uppstår i det arbetet.

## 1.5 Viktiga begrepp och olika typer av funktionshinder

### Funktionshinder:

*"Varaktiga fysiska, psykiska eller begåvningsmässiga begränsningar av funktionsförmågan som till följd av en skada eller en sjukdom fanns vid födseln, har uppstått därefter eller kan förväntas uppstå."*<sup>8</sup> Funktionshinder kan både vara permanenta eller övergående men de leder ofta till många problem i det vardagliga livet, som exempelvis svårigheter att hantera tunga dörrar, att sträcka sig fram för att nå saker, klara snabba inbromsningar i rullstol, gå på ojämnt underlag, gå längre sträckor, att klara nivåskillnader, att klara halt underlag, sortera viktig ljudinformation i bullriga miljöer, att kunna överblicka omgivningen, uppfatta tal och ljud, hantera kraftiga förändringar och att läsa skriven text. Det finns alltså många typer av funktionsnedsättningar och många typer av svårigheter som följer. Därför måste kommunens arbete vara väldigt brett för att alla människor ska kunna delta på samma villkor.<sup>9</sup>

### Handikapp

Jag har valt att använda mig av det miljörelaterade handikappbegreppet. Det utgår ifrån att en person har en skada eller sjukdom, som i sin tur ger en funktionsnedsättning. Om personen med en bestående funktionsnedsättning möter svårigheter i sitt dagliga liv, uppstår ett handikapp mellan personen och det övriga samhället.<sup>10</sup> Handikappad blir man alltså först om miljön är utformad så att den inte kan användas, ett handikapp är därmed inte en egenskap hos en person.

### Handisam - Myndigheten för handikappolitisk samordning

Denna myndighet finns på nationell nivå och har bildats efter den nationella handlingsplanens tillkomst. Myndigheten bildades den 1 januari år 2006 efter att regeringen i och med den första uppföljningen av handlingsplanen redovisat behovet av en översyn av myndighetsstrukturen inom handikappområdet. Genom Handisam har en samordning- och stödfunktion skapats.<sup>11</sup>

### HSO – Handikappförbundens samarbetsorgan

HSO är en paraplyorganisation som består av en rad handikappförbund. Deras uppgift på nationell nivå är att vara handikapprörelsens enade röst mot regering, riksdag och myndigheter, men det finns också samarbetsorgan för handikappföreningar i län och

---

<sup>8</sup> Lag 2001:1286 om likabehandling av studenter i högskolan

<sup>9</sup> Enklare utan hinder, s 21-23

<sup>10</sup> Handikappförbundens definition av begreppet handikapp, <http://www.hso-norrkoping.org/>, 2008-06-09

<sup>11</sup> Uppföljning av den nationella handlingsplanen för handikappolitiken, Skr. 2005/06, s 17

kommuner. Dessa är dock fristående från HSO även om de samarbetar och i både Linköping och Norrköping är de aktiva i arbetet för handikappfrågorna mot kommunen.<sup>12</sup> HSO i Norrköping består av 22 lokala handikappföreningar i Norrköpings kommun.<sup>13</sup> HSO i Linköping består av 24 stycken lokala handikappföreningar. HSO för Östergötland jobbar mot landstingen i länet och mot Östgötatrafikens regionala kollektivtrafik.

### **KHR – Kommunala handikapprådet**

KHR finns både i Norrköpings och i Linköpings kommun. Det ska ge råd i frågor som rör funktionshindrade till kommunens nämnder och det ska dessutom bevaka kommunens planering och arbete i de frågorna. Rådet ska också avge yttranden och vara en remissinstans till kommunen i handikappfrågorna. Det handikappolitiska rådet har också ett särskilt ansvar när det gäller att bevaka att det kommunala handikappolitiska programmet efterföljs, liksom ett ansvar vid förändringar av programmet då KHR ska ge förslag.<sup>14</sup> I rådet finns valda ledamöter från nämnderna samt ledamöter valda från handikapporganisationerna. Därefter är rådet uppdelat i olika arbetsgrupper som arbetar specifikt med vissa frågor, exempelvis ”framkomlighet och tillgänglighet” som finns i Norrköpings KHR.

### **Östgötatrafiken**

Östgötatrafiken är ett aktiebolag som ägs av kommunerna och landstinget i Östergötland. Detta bolags verksamhet består i att utföra kollektivtrafiken i länet på uppdrag av landstinget som beställer in för det regionala nätet, kommunerna beställer in trafiken för den egna kommunens tätortstrafik. Östgötatrafiken innefattar all linjelagd trafik med buss och tåg.<sup>15</sup>

### **Norrköpings spårväg**

Norrköpings tätort har ett spårvägsnät som trafikeras av två spårvagnslinjer; linje 2 och linje 3. Dessa linjer svarar för 40 procent av andelen resenärer i stadens kollektivtrafik. Spårvägen utgör därmed ryggraden i tätortens kollektivtrafik.<sup>16</sup>

### **Passa-på-åtgärder**

Åtgärder som görs i ett område som inte finns budgeterat för i den ursprungliga budgeten. Exempelvis en upprustning av gångväg mellan två busshållplatser där upprustning av busshållplatserna finns med i budgeteringen.

---

<sup>12</sup> Handikappförbundens organisation, <http://www.hso-norrkoping.org/>, 2008-06-09

<sup>13</sup> Medlemsföreningar, <http://www.hso-norrkoping.org/>, 2008-03-10

<sup>14</sup> Stadgar för Linköpings kommunala handikappråd

<sup>15</sup> Allmän kollektivtrafik, [www.linkoping.se](http://www.linkoping.se), 2008-05-12, samt om Östgötatrafiken, [www.ostgotatrafiken.se](http://www.ostgotatrafiken.se), 2008-05-12

<sup>16</sup> Kollektivtrafik, Norrköpings Spårväg, [www.norrkoping.se](http://www.norrkoping.se), 2008-05-12



## 2. Utgångspunkt

I detta kapitel diskuteras FN:s standardregler, handlingsplanen ”Från patient till medborgare” och dess mål, handlingsplanens uppföljningar och övrig påverkande lagstiftning som ska stå till grund för kommunens tillgänglighetsarbete. Anledningen till att jag tar upp FN:s standardregler här är för att dessa ligger till grund för den svenska handlingsplanen. Plan- och bygglagen, plan- och byggförordningen och vissa delar ur Boverkets regelverk är också relevant att ta upp då dessa är grund för arbetet.

### 2.1 FN:s standardregler

Den nationella handlingsplanen från år 2000 ”Från patient till medborgare” och de handikappolitiska målen har sin grund i FN:s 22 standardregler som antogs av FN:s generalförsamling 1993. Reglerna har kommit till för att säkerställa att människor med funktionshinder behandlas som medborgare med lika rättigheter, med samma möjlighet till delaktighet som andra medborgare i samhället. Detta är alltså ett sätt att tillförsäkra alla människor med funktionsnedsättning full delaktighet och jämlikhet. Standardreglerna i sin tur bygger på internationella överenskommelser om de mänskliga rättigheterna. Innan standardreglerna kom till såg handikappolitiken annorlunda ut, med reglerna förändrades den politiska inriktningen och för att nå målen idag är förutsättningen att alltid utgå från den enskilde individen med dess specifika behov.<sup>17</sup>

Betoningen ligger på att identifiera och undanröja hinder i miljön, att förebygga och att bekämpa diskriminering. Dessutom handlar det om att ge barn, ungdomar och vuxna med funktionshinder förutsättningar för självständighet och att kunna bestämma över sig själv.

Regel 5 behandlar specifikt tillgänglighet. Att ha tillgång till den yttre miljön är i standardreglerna bland annat att ha tillgänglighet till byggnader, kollektivtransporter och andra kommunikationsmedel, gator och andra miljöer utomhus. Tillgång till information och möjlighet till kommunikation finns också beskrivet i standardreglerna och den möjligheten ska vara utformad så att människor med funktionsnedsättning kan ta del av och använda sig av informationen som avses. Bland annat ska en stor stil och tekniska hjälpmedel användas för att människor med synskador ska få tillgång till skriven information. Detsamma gäller för att personer med hörselskador ska kunna ta del av information.

Det ligger på staternas ansvar att anpassa samhället för att människor med funktionshinder ska kunna delta då standardreglerna inte är juridiskt bindande. Reglerna ska istället användas som ett instrument när landet utformar sin handikappolitik.

### 2.2 Den nationella handlingsplanen - ”Från patient till medborgare”

Den nationella handlingsplanen kommer att användas som grund och jämförelsematerial i undersökningen. Detta är alltså en handlingsplan som antogs som del av proposition den 31 maj år 2000 innehållande nationella mål och inriktning för handikappolitiken. Den sträcker sig över alla samhällsområden och visar att tillgänglighetsfrågan är ett sektorsövergripande politikområde. Målen för handikappolitiken är mångfald, delaktighet och jämlikhet.<sup>18</sup>

I handlingsplanen finns mål både för år 2005 och 2010 och planen i sig bygger på FN:s standardregler om en tillgänglig miljö. Den svenska handlingsplanen behandlar tre

---

<sup>17</sup> FN:s standardregler s 10-25

<sup>18</sup> Från patient till medborgare - en nationell handlingsplan för handikappolitiken, Prop. 1999/2000:79, s 23-31

huvudområden. Först ut i handlingsplanen är målet om att handikapperspektivet ska genomsyra alla samhällssektorer och därefter är målet att förbättra bemötandet för funktionshindrade från myndigheternas sida. Det mest relevanta för denna uppsats är den tredje delen om att skapa ett tillgängligare samhälle i Sverige där framförallt den offentliga miljön och kommunikationer ska bli tillgängligare. Mer specifikt är målen för 2010 om att kollektivtrafiken ska vara tillgänglig och att enkelt avhjälpna hinder ska vara avhjälpna<sup>19</sup> de mest relevanta för denna undersökning. Tillgänglighetsarbetet från kommunerna ska bland annat ske med hjälp av att kommunerna ska upprätta en handlingsplan för tillgänglighetsarbetet.

De viktiga nationella målen för handikappolitiken handlar om en gemenskap i samhället med mångfald som värdegrund. Man talar också om att uppnå jämlikhet i levnadsvillkor för alla personer, barn som vuxna, med funktionshinder. För att nå målet ska arbetet specifikt inriktas på att identifiera och undanröja hinder i samhället för att alla personer ska kunna bli fullt delaktiga, bekämpa diskriminering mot funktionshindrade samt ge förutsättningar för självständighet och möjlighet till självbestämmande.<sup>20</sup>

## 2.2.1 Uppföljning 2003 och 2006 av handlingsplanen

### Uppföljning 2003

Två år efter att handlingsplanen antagits utkom den första uppföljningen av handlingsplanen. I denna skrivelse redogörs hur handikappolitiken utvecklats efter att handlingsplanen, Från patient till medborgare, antagits.

I denna rapport kan man se att arbetet i första hand har kommit igång. Tillgänglighetscentret har startats vilket är en verksamhet som ska vara myndigheter behjälpliga. Vissa etappmål har föreslagits av sektorsmyndigheterna som tillsammans med regeringen skall leda arbetet med att förverkliga de handikappolitiska målen. Lagar och förordningar har trätt ikraft som exempelvis utökningen av PBL. Utredningar har avslutats och nya har inletts, även några projekt som varit på försök har genomförts. Statliga medel har satsats inom bland annat transportområdet och kulturområdet. Handikapporganisationernas anslag har ökat och nya resurscentra har bildats och andra har omorganiserats. Man kan också uttyda att bilden av tillgänglighetsarbetet har klarnat.

Ändringarna i plan- och bygglagen visas i uppföljningen ha haft betydelse genom att tydligare krav kan ställas på tillgänglighet när allmänna platser iordningställs och ändras. Ändringar i lagen avser också att enkelt avhjälpna hinder skall undanröjas i befintliga lokaler dit allmänheten har tillträde och på befintliga allmänna platser.<sup>21</sup>

### Uppföljning 2006

Denna uppföljning presenterades av regeringen i mars 2006 och är alltså den andra uppföljning som gjorts efter att den nationella handlingsplanen blev antagen år 2000. I den görs bedömningen att arbetet går framåt och i rätt riktning men att mycket återstår. Framförallt krävs en ökad kunskap angående tillgänglighet hos fastighetsägarna som är de som har det primära ansvaret för åtgärdandet av enkelt avhjälpna hinder.

Boverket får den uppgiften att fortsätta att göra informationsinsatser om reglerna mot fastighetsägarna och andra viktiga aktörer för att nå målen. Det beskrivs också att arbetet sker

<sup>19</sup> Från patient till medborgare - en nationell handlingsplan för handikappolitiken, Prop. 1999/2000:79, s 25-32

<sup>20</sup> Från patient till medborgare - en nationell handlingsplan för handikappolitiken, Prop. 1999/2000:79, s 29 ff

<sup>21</sup> Uppföljning av den Nationella handlingsplanen för handikappolitiken Skr. 2002/03:25 , s 8-10

mer systematiskt nu och att ansvarsfördelningen blivit klarare. I uppföljningen menar man också att den demografiska utvecklingen kan verka som drivkraft och kan ge ökad tillgänglighet i samhället, men en utmaning är ett ökat kostnadsmedvetande inom kommunerna.<sup>22</sup>

## 2.3 Lagstiftning

I tillgänglighetsarbetet vid allmänna platser och offentligt ägda lokaler gäller oftast att ägaren av lokalen ska stå för kostnaderna och merparten av Sveriges allmänna platsmark ägs av kommunerna. Tydliga regler vem som ansvarar saknas dock. Merparten av de tillgänglighetsskapande åtgärder görs också i gränsen mellan allmän plats och på tomtmark och då kan även privata och andra aktörer påverkas och nödgas betala. Vid publika lokaler är det oftast ägaren av lokalen som är ansvarig för kostnaderna och att reglerna uppfylls, dock kan det påverka hyresnivån för lokalen. Ansvar är dock inte säkert då utbud och efterfrågan påverkar (att hyresgästen kan hitta/inte kan hitta en annan lokal till lägre pris) och det beror också på hyresavtalets utformning.<sup>23</sup>

Även om ägaren står för det största ansvaret när det gäller tillgängligheten har kommunen ett ansvar gentemot sina invånare om kommunen hyr byggnaden att den ska vara tillgänglig för kommunens medborgare. Enligt kommunallagen ska kommuner och landsting behandla alla sina medlemmar lika om det inte finns sakliga skäl för något annat.<sup>24</sup>

### 2.3.1 Relevanta lagar och Boverkets föreskrifter

Den lag som mest ingående behandlar tillgängligheten i den fysiska miljön är plan- och bygglagen (PBL), Förordningen om tekniska egenskapskrav på byggnadsverk och Lagen om tekniska egenskapskrav på byggnadsverk. Övriga föreskrifter som berörs är från Boverkets föreskrifter.

I handlingsplanen finns två tydliga mål om förbättrad tillgänglighet som bör vara åtgärdade vid utgången av år 2010. Det ena rör kollektivtrafiken och det andra området är enkelt avhjälpna hinder. År 2001, ett år efter att handlingsplanen blev antagen, skärptes Plan- och Bygglagen (PBL) när det gäller enkelt avhjälpna hinder. Den nya paragrafen lyder:

*”I byggnader som innehåller lokaler dit allmänheten har tillträde och på allmänna platser skall enkelt avhjälpna hinder mot lokalernas och platsernas tillgänglighet och användbarhet för personer med nedsatt rörelse- eller orienteringsförmåga undanröjas i den utsträckning som följer av föreskrifter meddelade med stöd av denna lag.”<sup>25</sup>*

Denna paragraf innebär att de enkelt avhjälpna hindren ska undanröjas. Dock finns ett utrymme för diskussion vad som är ett enkelt avhjälpn hinder och hur det står gentemot lokalen och platsens tillgänglighet och användbarhet, alltså om lokalen är en plats till allmänheten har tillträde eller om det är en allmän plats. Det finns ingen vedertagen definition

---

<sup>22</sup> Uppföljning av den nationella handlingsplanen för handikappolitiken, Skr. 2005/06:110, s 8-17

<sup>23</sup> Enklare utan hinder s 23-24

<sup>24</sup> Kommunallag (1991:900), 2 kap 2 §

<sup>25</sup> Plan- och bygglag (1987:10), 17 kap 21a §

vad begreppet ”lokal dit allmänheten har tillträde” eller vad ”allmän plats” är. PBL ger endast exempel på vad allmän plats kan vara; ”såsom gator, vägar, torg och parker”.<sup>26</sup>

Regeringen eller den myndighet som regeringen bestämmer får, i de avseenden som anges i 20-21 a §§ *meddela de ytterligare bestämmelser som* behövs till skydd för liv, personlig säkerhet eller hälsa, eller för en lämplig utformning av byggnader och andra anläggningar samt tomter och allmänna platser.<sup>27</sup> Denna lag kan kommunerna använda sig av om de väljer att ge ut vite eller böter för att en byggnad inte är tillgänglig.

Krav på tillgänglighet vid nybygge och ändringar i befintliga byggnader finns också. I lagen står skrivet att;

*”Allmänna platser och områden för andra anläggningar än byggnader, om det inte är obefogat med hänsyn till terrängen och förhållandena i övrigt, ska kunna användas av personer med nedsatt rörelse- eller orienteringsförmåga.”*<sup>28</sup>

Dessutom att om byggnadsverk uppförs eller ändras skall de, under förutsättning av normalt underhåll, under en ekonomisk rimlig livslängd uppfylla väsentliga tekniska egenskapskrav i fråga om bland annat tillgänglighet och användbarhet för personer med nedsatt rörelse- och orienteringsförmåga.<sup>29</sup> Dock är detta med vissa undantag, till exempel om byggnaden i fråga är värdefull ur historisk, kulturhistorisk, miljömässiga och ur konstnärliga perspektiv, då får den inte förvanskas.<sup>30</sup> Vid bebyggda tomter gäller kravet på tillgänglighet

*”..i den utsträckning som efter omständigheterna kan krävas med hänsyn till kostnaderna för arbetet och tomtens särskilda egenskaper.”*<sup>31</sup>

Ytterligare en relevant bestämmelse gällande tillgängligheten finns i Boverkets föreskrifter (BVF). Den gäller byggnader, som innehåller bostäder, arbetslokaler eller lokaler till vilka allmänheten har tillträde.

*”(Byggnaderna) skall vara projekterade och utförda på ett sådant sätt att bostäderna och lokalerna är tillgängliga för och kan användas av personer med nedsatt rörelse- eller orienteringsförmåga. Om det är obefogat med hänsyn till terrängen behöver dock inte kravet på tillgänglighet uppfyllas när det gäller en- och tvåbostadshus.”*<sup>32</sup>

Bestämmelserna gäller dock inte om det handlar om arbetslokaler, där lokalerna är tänkt att användas till en sådan verksamhet att tillgängligheten är obefogad eller om det handlar om ett fritidshus med högst två bostäder.

---

<sup>26</sup> Plan- och bygglag (1987:10), 5 kap 3 §

<sup>27</sup> Plan- och bygglag (1987:10), 17 kap 22 §

<sup>28</sup> Plan- och bygglag (1987:10), 3 kap 15 § och 18 §

<sup>29</sup> Lag (1994:847) om tekniska egenskapskrav på byggnadsverk, m.m.

<sup>30</sup> Plan- och bygglag (1987:10), 3 kap 12 §

<sup>31</sup> Plan- och bygglag (1987:10), 3 kap 16 §

<sup>32</sup> Lag (1994:847) om tekniska egenskapskrav på byggnadsverk, m.m., 12 §

*”I den utsträckning som det behövs med hänsyn till kravet på tillgänglighet skall byggnader vara försedda med hiss eller annan lyftanordning.”<sup>33</sup>*

Detta krav gäller dock inte om byggnaden har färre än tre våningsplan. Dock gäller:

*”Om sådana byggnader innehåller bostäder som inte nås från marken, skall de dock vara projekterade och utförda på sådant sätt att hiss eller annan lyftanordning kan installeras utan svårighet. Vind där det finns en bostad eller huvuddelen av en bostad skall därvid räknas som våningsplan.”<sup>34</sup>*

PBL och Boverkets föreskrifter ger också reglerna för hur underhåll av byggnader ska ske. Dessa gäller under en ekonomisk rimlig livslängd;

*”Underhållet skall, anpassas till byggnadens värde från historisk, kulturhistorisk, miljömässig och konstnärlig synpunkt samt till omgivningens karaktär.”<sup>35</sup>*

När det gäller allmänna platser och områden måste man också uppfylla kravet på användbarhet för personer med nedsatt rörelse- eller orienteringsförmåga som följer av föreskrifter meddelade med stöd av 3 kap 18 § PBL.<sup>36</sup>

Nämnas här kan också att myndigheter ska ligga i framkant i tillgänglighetsarbetet och vara ett föredöme för andra. Detta står beskrivet i Förordning (2001:526) om de statliga myndigheternas ansvar för genomförandet av handikappolitiken från år 2001 med ändringar senast under 2005. Myndigheterna ska bland annat verka för att personer med funktionshinder ska ges full delaktighet i samhällslivet och jämlikhet i levnadsvillkor. ”Myndigheterna skall särskilt verka för att deras lokaler, verksamhet och information är tillgängliga för personer med funktionshinder.” Här ska FN:s standardregler vara vägledande.<sup>37</sup> Myndigheterna ska också genomföra inventeringar och utarbeta handlingsplaner i arbetet med att göra ”lokaler, verksamhet och information tillgängligt.”<sup>38</sup> Ett undantag är här att skyldigheten försvinner om det är uppenbart att det inte behövs på grund av verksamhetens typ.

Till sist ger PBL också kommuner rätten att utdela vite om ett föreläggande inte följts som exempelvis gäller ett enkelt avhjälpit hinder. Till en början ges ett föreläggande om att inom viss tid åtgärda i detta fall hindret och om inte detta sker har kommunen möjlighet att ge vite genom byggnadsnämnden.<sup>39</sup>

---

<sup>33</sup> Lag (1994:847) om tekniska egenskapskrav på byggnadsverk, m.m. 12 §

<sup>34</sup> Lag (1994:847) om tekniska egenskapskrav på byggnadsverk, m.m. 12 §

<sup>35</sup> Lag (1994:847) om tekniska egenskapskrav på byggnadsverk, m.m. 2 §, Plan- och bygglag (1987:10), 3 kap 13 §

<sup>36</sup> Plan- och bygglag (1987:10), 3 kap 18 §

<sup>37</sup> Förordning (2001:526) om de statliga myndigheternas ansvar för genomförandet av handikappolitiken, 1 §

<sup>38</sup> Förordning (2001:526) om de statliga myndigheternas ansvar för genomförandet av handikappolitiken, 2 §

<sup>39</sup> Plan- och bygglag (1987:10), 10 kap 15 §, 18 §

### 2.3.2 HIN 1 och ALM 1

I HIN 1 och ALM 1 finns föreskrifter och allmänna råd som utkommit från Boverket. Dessa har stöd i Plan- och bygglagen och Plan- och byggförordningen och handlar om undanröjandet av enkelt avhjälpna hinder på platser dit allmänheten har tillträde och på allmänna platser. Föreskrifterna och de allmänna råden som finns i HIN trädde i kraft den 1 december år 2003 och ALM den 13 augusti 2004. Föreskrifterna är bindande och generellt gällande medan de allmänna råden är rekommendationer om tillämpningen och ger beskrivning i hur man bör handla.<sup>40</sup>

#### HIN 1

HIN 1 är den föreskrift som kommunens byggnadsnämnd kan applicera vid fall gällande enkelt avhjälpna hinder mot fastighetsägare, lokalhållare eller näringsidkare. Föreskrifterna gäller befintliga lokaler dit allmänheten har tillträde (publika lokaler) och på allmänna platser. I publika lokaler avses med enkelt avhjälpna hinder bland annat att; fysiska hinder såsom nivåskillnader och tunga dörrar ska undanröjas, liksom hinder i form av bristande kontrastmarkering. Brister i skyltning och ljudmiljö ska också åtgärdas. På allmän plats avses med enkelt avhjälpna hinder bland annat att; fysiska hinder som mindre nivåskillnader, ojämn markbeläggning, svårforcerade rännदार och trottoarkanter skall undanröjas. Även på allmän plats skall bristande kontrastmarkering åtgärdas liksom bristande belysning. I denna del finns också att hinder i form av brister i lekplatsers utformning eller utrustning skall undanröjas. Som allmänt råd ges exempel på hur hindret bör åtgärdas.<sup>41</sup>

#### ALM 1

Vid nyanläggning är ALM ledande. Alltså gäller dessa föreskrifter när en allmän plats iordningställs och när ett område för andra anläggningar än byggnader iordningställs. Med iordningställande avses i dessa föreskrifter alltså nyanläggning. I föreskrifterna ges bland annat bestämmelser för; utformning, lekplatser, handikaptoaletter, gångytor, ramper och trappor, hissar, kontrastmarkering, belysning, sittplatser och parkeringsplatser.<sup>42</sup>

---

<sup>40</sup> Ds 1998:43, Myndigheternas föreskrifter, Handbok i författningsskrivning, s 23-25

<sup>41</sup> BFS 2003:19, HIN 1

<sup>42</sup> BFS 2004:15, ALM 1

### 3. Kommunernas tillgänglighetsarbete

I detta kapitel görs en genomgång av kommunernas tillgänglighetsarbete, först Norrköpings kommun och därefter Linköpings kommun. Handikappprogram, riktlinjer och budget granskas.

#### 3.1 Norrköpings tillgänglighetsarbete

##### Allmänt

Norrköpings handikappprogram antogs år 2002 av kommunfullmäktige och i inledningen beskrivs hur det utgår från FN:s standardregler. Uppföljning av programmet gjordes år 2007.<sup>43</sup> I det nya programmet har det gjorts en del ändringar för att det ska följa handlingsplanen "Från patient till medborgare" bättre. Man lyfter också fram, inte bara den fysiska tillgängligheten, utan också kommunikation och bemötande. Man har också mer tydligt pekat på målen 2010 om att enkelt avhjälpna hinder ska vara avhjälpna då.<sup>44</sup>

Efter handlingsplanens (Patient till medborgare) beskrivning där alla samhällssektorer ska genomsyras av handikappolitiken, har fullmäktige i Norrköping bestämt att varje nämnd ska ta fram en handlingsplan för hur det handikappolitiska handlingsprogrammet ska realiseras. I denna plan ska konkreta åtgärder ingå, åtgärder med utgångspunkt i Norrköpings handikappolitiska program. Dessutom ska den utgöra underlag för nämndernas budgetarbete. Årligen ska nämnderna planera, beskriva sina insatser och redovisa insatserna som gjorts enligt det handikappolitiska programmet. Den ansvarige nämnden, för de specifika frågorna, ska också enligt programmet ta fram förslag på hur handikapporganisationernas inflytande och delaktighet kan öka när det gäller uppföljning och i kvalitetsarbete.

Dessutom ska handikappfrågorna ingå i allt policy- och planeringsarbete i Norrköping. Det är ett av de övergripande målen. Det andra övergripande målet är att det vid verksamhets- och strukturförändringar ska redovisas vilka konsekvenser förändringar får för funktionshindrade.<sup>45</sup>

HSO:s arbete mot kommunen sker framförallt genom KHR och dess arbetsgrupper. Möjligheten att ta kontakt med en speciell nämnde- eller tjänsteman finns också vid specifika ärenden. Dessutom har vissa kontor eller tjänstemän egna arbetsgrupper.<sup>46</sup>

I KHR arbetar de nära varandra, speciellt genom arbetsgrupperna. I själva rådet arbetar de med övergripande frågor rörande handikappolitiken, i arbetsgrupperna under rådet är det dock uppdelat efter mer specifika områden. Arbetsgrupperna är Kollektivgrupp, Offentlig miljögrupp, Unga vuxna och Vuxengruppen. Offentlig miljögruppen är sedan uppdelad i arbetsgrupperna Tekniska kontoret – Framkomlighet och tillgänglighet, Lokalförsörjningsenheten, Byggnadsnämndskontoret, Planenheten, Kultur & Fritidskontoret.<sup>47</sup>

I Tekniska nämndens ansvar ligger bland annat kommunens infrastruktur och trafiksäkerhet avseende planering, drift, underhåll och investeringar för vägar, cykel- och

---

<sup>43</sup> Handisams e-verktyg - Norrköping, [www.e-verktyget.se/](http://www.e-verktyget.se/), 2008-05-27

<sup>44</sup> Intervju Emma Johansson

<sup>45</sup> Handikappolitiskt program för Norrköpings kommun, antaget 2002-06-19, s 1-2

<sup>46</sup> Intervju Stig Bredberg

<sup>47</sup> Intervju Emma Johansson

gångstråk samt broar. Eftersom den tekniska nämnden också är en trafiknämnd ansvarar den också för sådant som parkeringstillstånd och övervakning samt övriga trafiksäkerhetsåtgärder. Stads- och naturmiljöer avseende planering, drift, underhåll och investeringar av parker, lekplatser, torg, allmänna serviceanordningar, tätortsnära natur, naturreservat samt övrig naturvårdsverksamhet ingår också. I årets uppdrag ligger också att fortsätta arbetet med att ta bort lätt åtgärdade hinder med syfte att göra den offentliga miljön mer tillgänglig.<sup>48</sup>

Allt som rör tillgänglighet ska ingå i budgeten på respektive enhet. Budgeten för det arbetet i den offentliga miljön ingår alltså till största del i Tekniska kontorets budget.

I kommunens verksamhetsplanering anges att alla förvaltningar ska använda kommunens rutiner/riktlinjer för samverkan med handikapporganisationerna. Samverkan med KHR och dess referensgrupper; UngaVuxen-grupp, Vuxengrupp, Offentlig miljö, Kollektivtrafikgrupp sker dock olika beroende på kommunens arbete. Vid kommunens planarbete, i arbetet med enkelt avhjälpna hinder, vid passa-på-åtgärder, inventeringsarbete och vid prioriteringar av tillgänglighetsarbete sker samverkan oftast. Vid upphandlingar och inköp sker det dock bara ibland.<sup>49</sup>

### Kollektivtrafik inklusive busshållplatser

Norrköpings kommun började 1998 med att höja gatstenen på busshållplatser vilket underlättar påstigningen för funktionshindrade.<sup>50</sup> Då fick kommunen skattebidrag för att göra detta. Vid de hållplatser kommunen byggde om då saknas dock vissa delar som finns i de kriterier för en tillgänglig hållplats som kommunen har idag. Man arbetar dock mycket på detta område idag med att höja tillgängligheten runt spår och liknande.

Det handikappolitiska programmet säger att kollektivtrafiken ska vara fullt tillgänglig och planeras efter behoven hos resenärerna och att kommunen ska ställa krav på säkerhet, bekvämlighet och tillgänglighet för medborgare med funktionshinder vid upphandlingen av fordonen som kollektivtrafiken använder.<sup>51</sup> I Norrköping har kommunen kommit väldigt långt med kollektivtrafiken. I kommunens Handikappråd finns bland annat en arbetsgrupp som bara arbetar med kollektivtrafiken. Östgötatrafiken som kommunerna köper upp kollektivtrafik ifrån finns dock inte med i rådet utan i rådet sitter istället kollektivtrafikenheten som sedan kan föra frågorna vidare till Östgötatrafiken. Anledningen till att Östgötatrafikens inte deltar beror på att de inte är en del av kommunens organisation, vilket måste vara fallet för deltagande i KHR.<sup>52</sup>

Kollektivtrafiken arbetar mot ett mer tillgängligt kollektivtrafiksystem för att nå målet inför 2010 och ska enligt sin uppdragsplan utarbeta en plan där antalet anpassade hållplatser och ett informationssystem för att nå större tillgänglighet redovisas. Både när det gäller fordon och hållplatser ska tätort- och landsbygdstrafiken anpassas så att funktionshindrade ska kunna välja kollektivtrafiken. Ansvaret att beställa linjer och turer från Östgötatrafiken ligger på kollektivtrafiknämnden.<sup>53</sup> I Norrköping finns också områdesbussar eller anropsstyrd

---

<sup>48</sup> Uppdragsplan Tekniska nämnden - Uppdrag till Tekniska kontoret Norrköping 2007, s 5-7

<sup>49</sup> Handisam e-verktyg – Norrköping, [www.e-verktyget.se](http://www.e-verktyget.se), 2008-05-27

<sup>50</sup> Se fig 1 och 2 i Bilaga 3

<sup>51</sup> Handikappolitiskt program för Norrköpings kommun, antaget 2002-06-19, s 10

<sup>52</sup> Norrköping Kommunala handikapprådet uppbyggnad (infoblad) samt intervju Emma Johansson

<sup>53</sup> Uppdragsplan Kollektivtrafiknämnden – Uppdrag till Tekniska kontoret 2007, s 5-6



stadsdelsbuss. Dessa finns för alla medborgare i kommunen och de har inga fasta hållplatser utan istället ringer man efter bussen och berättar vart man vill bli hämtad.<sup>54</sup>

Enligt Jonas Bruse är alla stadsbussar låggolvsbussar med vissa undantag. Stomlinjerna med avgångar var tionde eller var femtonde minut går alltid med låggolvsbussar. Linjer som körs väldigt sällan, exempelvis två gånger per dag, kan inte garanteras låggolvsbuss. Kommunen köper dock bara in nya bussar som har låggolv. Spårvagnarna ska ha lågt golv i någon del av vagnen och det är infört på alla spårvagnar. De gamla spårvagnarna har även de lågt golv i mitten av vagnen.<sup>55</sup> För att få spårvagnarna mer tillgängliga har kommunen köpt in fler som är det och vissa har även en ramp som fälls ut.<sup>56</sup> Rampen måste man dock som funktionshindrad få hjälp att fälla ut av en chaufför. Detsamma gäller på bussarna.<sup>57</sup>

Ett problem som uppstår i Norrköping men inte i Linköping är vid hållplatserna där det går både spårvagn och buss. De olika höjderna på buss och spårvagn gör att höjden på själva hållplatsen är svår att anpassa för att passa båda typer.<sup>58</sup> Över spårvagnsspåren målar man inte som vid övergångsställen, utan där görs istället en gångpassage, vilket innebär att kantstenen sänks.<sup>59</sup>

### Den offentliga utemiljön samt kommunens lokaler och anmälningar inkomna till kommunen

Tekniska kontoret som ligger under den Tekniska nämnden har förutom kanalerna genom KHR en grupp med namnet "tillgänglighet och framkomlighet" som träffas tre gånger per år. Det är en av trafikingenjörerna som är sammankallande till den gruppen och deltagarna är tjänstemän och personer från handikappföreningarna. HSO och DHR kontaktas också för diskussion vid specifika projekt. Det är också ett krav enligt kommunens antagna Handikappolitiska program att ett nära samarbete ska ske med handikapporganisationerna redan på planeringsstadiet.<sup>60</sup>

Tillgänglighetsarbetet ska ingå i den vanliga budgeten och utöver den har Tekniska kontoret 1.2 miljoner per år som används för att göra tillgänglighetsanpassade åtgärder i större projekt möjliga. Kontoret lägger också ihop olika budgetar från olika projekt för att få en helhet, exempelvis kan tillgänglighetspengar och beläggningspengar läggas samman i ett projekt. När de planerar att bygga passar Tekniska kontoret exempelvis på att sänka kantstenar och bygga om övergångsställen.<sup>61</sup>

Angående målsättningar har Tekniska kontoret utformat egna "Riktlinjer - för en tillgänglig och användbar utemiljö" och det är de riktlinjerna som den tekniska nämnden

---

<sup>54</sup> Kollektivtrafik - Anropsstyrd stadsdelsbuss, [www.norrkoping.se](http://www.norrkoping.se), 2008-05-29

<sup>55</sup> Jonas Bruse, verksamhetsansvarig på kollektivtrafikenheten på Norrköpings kommun, telefonintervju, 2008-05-12

<sup>56</sup> Se fig 2 i bilaga 3

<sup>57</sup> Intervju Elisabeth Klofsten

<sup>58</sup> ibid.

<sup>59</sup> Intervju Elisabeth Klofsten samt se fig 3 i bilaga 3

<sup>60</sup> Handikappolitiskt program för Norrköpings kommun, antaget 2002-06-19, s 10 samt Riktlinjer - för en tillgänglig och användbar utemiljö för Tekniska kontoret, Norrköpings kommun s 3

<sup>61</sup> Intervju Elisabeth Klofsten, budgetuppgift för 2008

antagit. Dessa antogs av nämnden år 2003 som bestämts i det kommunala handikappprogrammet och är sedan reviderad under 2007.

En planering för den befintliga yttre miljön finns som kontoret arbetar med dagligen. Dock finns det inte ett dokument som heter tillgänglighetsplan. På Tekniska kontoret arbetar de istället efter den specifika summan pengar som finns inlagt i budgeten och de egna ritningarna.

Efter vad det står i handikappolitiska programmet om att man ska sträva efter att göra stads- och boendemiljöer tillgängliga för alla medborgare, har man i enlighet med programmet låtit handikapprörelsen delta i framställandet av riktlinjer och regler gällande tillgängligheten.<sup>62</sup> Några av dessa riktlinjer är "Riktlinjer - för en tillgänglig och användbar utemiljö" för tekniska nämnden. De är framtagna i tillsammans med Synskadades riksförbund, De handikappades riksförbund och Handikappförbundens samarbetsorgan.<sup>63</sup> Enligt det Handikappolitiska programmet ska dessa sedan användas vid planering av offentliga byggnader och liknande platser, liksom vid framtagandet av informationsrutiner.

I Norrköping arbetar Tekniska kontoret mer områdesvis än stråkvis. Man inventerar då ett område och gör sedan om hela området samtidigt enligt gällande regler. Man ser då över bland annat gångbanor och trappor. Det kommunen kommer att hinna med att tillgänglighetsanpassa till år 2010 i den offentliga miljön är rännalar<sup>64</sup> och soffor. En del områden är redan planerat att vänta med tills efter 2010 för att ha budget att göra dessa riktigt bra gällande tillgängligheten.<sup>65</sup> Hageby, Navestad och Vilbergen är sådana områden. Där har man på vissa ställen arbetat med hållplatser även om mycket finns kvar att göra. I Vilbergen är busshållplatserna dåliga, många trappor finns vilket försämrar för funktionshindrade och kontrastmarkeringar saknas.

Ytterligare kontrastmarkeringar efterfrågas, exempelvis vid glasväggar och glasdörrar, fler dörröppnare och ramper där det idag är trappsteg in till butiker och liknande. Problem med trottoarpratare är också återkommande i tätorten, liksom blommor som står i vägen på gångbanan. För övrigt efterfrågas också fler separerade banor för gång- respektive cykeltrafik. Risken för en blind att fastna med kappen i en cyklists cykeldäck ökar markant om banorna inte är separerade.<sup>66</sup>

När det gäller den fysiska miljön ska stads- och boendemiljöer anpassas och bli tillgängliga för alla medborgare. Dessutom ska alla nya bostadsområden planeras för att ge en bra tillgänglighet för alla. I alla offentliga lokaler och i utemiljön är målet också att öka tillgängligheten.<sup>67</sup>

Tekniska kontoret började göra inventeringar i utemiljön år 2003 och nu har de inventerat majoriteten av stadsdelarna och dess utemiljö i vad som behöver åtgärdas och även åtgärdat specifika områden.<sup>68</sup> Detta är ett projekt som tar lång tid. Angående kommunens

---

<sup>62</sup> Handikappolitiskt program för Norrköpings kommun, antaget 2002-06-19, s 7

<sup>63</sup> Riktlinjer - för en tillgänglig och användbar utemiljö för Tekniska kontoret, Norrköpings kommun s 2

<sup>64</sup> Se fig 4 i bilaga 3

<sup>65</sup> Intervju Elisabeth Klofsten

<sup>66</sup> Intervju Stig Bredberg

<sup>67</sup> Handikappolitiskt program för Norrköpings kommun, antaget 2002-06-19, s 11

<sup>68</sup> Intervju Elisabeth Klofsten

egna lokaler som planförsörjningskontoret ansvarar för är kommunen fortfarande på inventeringsstadiet.<sup>69</sup>

En tillgänglighetsplan för den yttre miljön i kommunen samt för kommunens egna lokaler och anläggningar ska också göras enligt det Handikappolitiska programmet. Denna har dock inte gjorts ännu. De riktlinjer som Tekniska kontoret arbetar med tar dock upp de områden man ska arbeta med när det gäller utemiljön. Ritningar som gjorts för exempelvis övergångsställen är också det kommunen arbetar mer med i praktiken och de förbättras också hela tiden. Riktlinjerna är mer övergripande för arbetet.<sup>70</sup>

I det Handikappolitiska programmet står det också att man ska ta fram ett tillgänglighetsprogram för Norrköpings kommun, anledningen till det är för att man ska kunna nå delaktighet för alla åldrar. I det programmet ska man också ta med aspekter bland annat kring boende och dess miljö.<sup>71</sup> Det finns som nämnt ingen tillgänglighetsplan ännu men det förs diskussioner om att arbeta fram en sådan, men inget är ännu bestämt. Sedan finns det planer gällande tillgängligheten på olika kontor så som tekniska kontoret och lokalförsörjningskontoret, men inget övergripande för hela kommunen.<sup>72</sup>

I Norrköping är det liksom i Linköping möjligt att anmäla enkelt avhjälpna hinder till Bygglövskontoret. Detta går när det gäller affärer enligt HIN och enligt ALM vid kommunala byggnader.<sup>73</sup>

De senaste 3 åren har 132 anmälningar totalt kommit in till kommunen. 8 av dem har blivit avförda och detta beror exempelvis på att verksamheten/butiken upphört. I nuläget finns fortfarande 3 stycken ärenden kvar att handlägga och i ett av dessa fall saknas dokumentation. Det ska tilläggas att det förekommit fall där en lokal blivit anmäld två gånger.

106 av de 132 fallen har Byggnadsnämnden inte ansett vara enkelt avhjälpna hinder. Majoriteten har därmed inte blivit åtgärdad då de inte ansetts vara enkelt avhjälpna hinder. Av de 106 fallen har 17 överklagats av den som lämnat anmälningen. Dessa fall har gått vidare till Länsstyrelsen, men är ännu inte avklarade. 12 ärenden har ansetts vara enkelt avhjälpna och ingen av dem har överklagats. De 12 fallen har åtgärdats eller är på väg att åtgärdas och det beror på ärendet hur lång tid fastighetsägarna har på sig att åtgärda, från några veckor till några månader.

Ett problem som uppstått i vissa fall gällande ett enkelt avhjälpna hinder har handlat om vems ansvar det är, alltså vem som ska åtgärda hindret. Några av fallen har rört butiker längs Drottninggatan som har ett trappsteg upp till butiken. I dessa fall förvaltar kommunen gatan där en möjlig ramp ska stå men det är en annan fastighetsägare som äger butiken. Kommunen har i sådana fall gått in några gånger för att dela ansvaret. I ett fall som rörde en nivåskillnad vid en läkarmottagning jämnade kommunen upp trottoaren och mottagningen satte en dörröppnare på dörren.

Majoriteten av anmälningarna kommer från handikappföreningar som har inventerat områden på allt från tandläkare, affärer till banker. Ingen ökning har skett av anmälningarna utan det handlar snarare om att handikappföreningarna samlar upp anmälningar från vissa områden och lämnar därefter in många samtidigt.

---

<sup>69</sup> Intervju Emma Johansson

<sup>70</sup> Intervju Elisabeth Klofsten

<sup>71</sup> Handikappolitiskt program för Norrköpings kommun, antaget 2002-06-19, s 8, 10

<sup>72</sup> Intervju Emma Johansson

<sup>73</sup> BFS 2003:19, HIN 1, BFS 2004:15, ALM 1, samt Intervju Elisabeth Klofsten

Alla ärenden går via HIN, möjligt är att något enstaka är enligt ALM. Då har kontoret gata/park hand om det. Byggnadsnämnden har som myndighet ansvar att bevaka detta men de diskuterar också med Tekniska kontoret om vart kommunen ska gå in.

Inget vite har getts ut men däremot har det skett att kommunen har varnat om att följden sker om inget åtgärdas. Byggnadsnämnden formulerar ett brev till fastighetsägaren och anger där en tidsgräns för att åtgärda hindret och om det inte åtgärdas så får denne vite, men ännu har det inte gått så långt i något fall.<sup>74</sup>

### Kultur och fritidslokaler

Lekplatser och näridrottsplatser betecknas ofta som allmän plats i detaljplanerna för kommunen och därför innefattar bestämmelserna om enkelt avhjälpna hinder även dem. Dessutom beskriver bland annat HIN hur borttagandet av hinder på lekplatser ska ske.<sup>75</sup>

Barn och ungdomar har i Norrköping en egen rubrik i det handikappolitiska programmet och ett av målen kommunen vill uppnå är att barn med funktionshinder ska kunna delta i olika kultur- och fritidsaktiviteter. För att uppnå det ska man bland annat inrätta specialinriktade föreningsbidrag för att föreningarna ska kunna utveckla aktiviteterna efter de funktionshindrade barnens behov.<sup>76</sup> Kommunen har också som mål att göra alla kommunala fritidsanläggningar och lekplatser tillgängliga för funktionshindrade. Detta genom att verka för att öka tillgängligheten vid byggnader som får kommunala bidrag samt att vid ny- och ombyggnad se till att byggnaderna görs tillgängliga.<sup>77</sup> I riktlinjerna för Tekniska kontoret finns en kortare beskrivning på vad en tillgänglig lekplats är.<sup>78</sup> Tekniska kontoret har också under året 2005 utformat en Lekplan med kortare beskrivning på vad man ska tänka på vid utformandet av en lekplats.<sup>79</sup> I riktlinjerna ges exempel på Lindparkens och Enebyparkens lekplatser som har fallskyddsmattor i gummi istället för sand, respektive en stor gruppunga för funktionshindrade barn. Dock återstår en helt tillgänglig lekplats där det också ingår bra handikapparkering och anpassade toaletter.<sup>80</sup>

Multiarenorna vilka är ett slag lekplatser har dock varit ett problem i Norrköping. Dessa arenor har inte tidigare varit tillgängliga för funktionshindrade och det är inte heller helt säkert att den nya blir det. Ett problem är att det i multiarenorna är konstgräs och kommunen vill inte att personer med moped ska åka in på planen och förstöra den. Detta leder till att de gjort en konstruktion som personer med rullstol drabbas av då man inte kommer in utan nyckel som få personer har tillgång till. På detta sätt ställs tillgängligheten kontra risk för förstörelse.<sup>81</sup>

Kultur och fritid hyr anläggningar av lokalförsörjningen som ligger under Stadsbyggnadskontoret och Stadsbyggnadsnämnden. Lokalförsörjningen förvaltar majoriteten

---

<sup>74</sup> Per Appelqvist Bygginnspektör, Byggnadsnämndskontoret Norrköpings kommun, telefonintervju 2008-05-19

<sup>75</sup> BFS 2003:19, HIN 1 § 18

<sup>76</sup> Handikappolitiskt program för Norrköpings kommun, antaget 2002-06-19, s 4

<sup>77</sup> Handikappolitiskt program för Norrköpings kommun, antaget 2002-06-19, s 9

<sup>78</sup> Riktlinjer - för en tillgänglig och användbar utemiljö för Tekniska kontoret, s 13

<sup>79</sup> Intervju Emma Johansson, Lekplan 2005 för Norrköpings kommun

<sup>80</sup> Intervju Emma Johansson

<sup>81</sup> Intervju Emma Johansson

av kommunens byggnader. Ansvar för att göra byggnaderna tillgängliga ligger därför till största del på dem även om Kultur och Fritid som använder lokalerna också har ett ansvar.

Multiarenorna har Kultur och Fritid varit ute och tittat på tillsammans med handikappföreningarna under våren där de insett dess tillgänglighetsproblem. Multiarenorna är multiparker med lekplatser och konstgräsplaner för barn och tonåringar utomhus och därmed också utan tak. Kommunen byggde två stycken år 2007 och problemet att de är svåra att ta sig in i med rullstol har ingen hittills hittat en lösning på, men kommunen arbetar dock nära handikappföreningarna i den uppgiften. Den som är svårast att ta sig in i är arenan i Klockartorpet då man där måste ta bort en del av staketet med en skiftnyckel för att göra det möjligt för en rullstolsburen att ta sig in på gräsplanen eftersom det annars är en kant runt som hindrar. Arenan har idag en liten ingång som endast gående kan ta sig igenom. Den andra arenan i Hageby ligger också den i anslutning till en gräsplan och i år finns där en vaktmästare på heltid som kan öppna grindarna. Detta för att rullstolsburna ska kunna komma in på gräsplanen måste någon öppna en grind med hänglås. I den tredje multiarenan i Navestad finns en lekpark som rustats upp och vid sidan om den finns konstgräs med en kant runt liknande den i Klockartorpet. Där finns också en grind med hänglås, som i Hageby, vilken måste öppnas för rullstolsburna.

Dolphins arena är en multisportanläggning som ska byggas inom de närmsta åren. Byggnaden ska bestå i två hallar, den ena utformad för friidrott med ca 1000 publikplatser, den andra för bollsporter med ca 3000 publikplatser, även två träningshallar skall finnas med i bygget. Där har Per Jameson som själv sitter i rullstol från början varit med i byggprocessen för att tillgänglighetstänket ska finnas med. Denna byggnad är inte kommunal men den kommer dock att användas av kommunen för diverse aktiviteter.<sup>82</sup>

Stefan Strid anser att det Handikappprogrammet finns med i det dagliga arbetet och som förslag är också tillgänglighetsarbetet en prioriterad del i budgeten för 2009. Under våren startade Kultur och Fritid en grupp för att arbeta med tillgänglighetsfrågorna nära handikapporganisationerna då KHR är mer övergripande. Hittills har det skett ca 2-3 möten där Kultur och Fritid och handikappföreningarna åkt runt och tittat bland annat på multiarenorna för att kunna förbättra dem. Också friluftsområdet Sörsjön studerades utifrån tillgänglighetssynpunkt liksom det mer tätortsnära badet i Lindö. Även Vrinneviskogen ska förbättras med tillgänglighetsåtgärder. Där finns idag en slinga för funktionshindrade att ta men denna ska bland annat förbättras. Ensjobadet är idag också anpassat med handikapptolett och p-plats enligt Stefan Strid.<sup>83</sup>

I Norrköping har lokalförsörjningsenheten ansvar för kommunens egna, externa lokaler och vallokaler och där har en inventering skett angående tillgängligheten. På lokalförsörjningsenheten pågår nu en inventering av kommunens publika verksamhetslokaler. Inventeringen pågår under en 3-årsperiod och gäller även de lokaler som hyrts in till kommunala verksamheter. Vallokalerna inventerades och gjordes tillgängliga inför det senaste valet.<sup>84</sup> Kommunen har rutiner för att beakta tillgänglighet i samband med val av vallokaler.<sup>85</sup>

---

<sup>82</sup> Telefonintervju Stefan Strid, tjänsteman Kultur- och fritidskontoret Norrköpings kommun 2008-05-20

<sup>83</sup> ibid.

<sup>84</sup> E-maillkonversation Hans Carlson, Utredningsingenjör, Norrköpings kommun, 2008-06-03

<sup>85</sup> Handisam e-verktyg - Norrköping, [www.e-verkyget.se](http://www.e-verkyget.se), 2008-05-27

Kommunen har också börjat tillgänglighetsanpassa stadsbiblioteket. Där ska införas nya hissar, ny belysning, nya handikapptoiletter och markeringar vid receptionen. Nya handikapparkeringar har redan införts.<sup>86</sup>

### Utbildning och bemötande av personal och byggherrar

Enligt Handikappolitiska programmet vill man i Norrköping uppnå en högre nivå av kunskap angående funktionshindrade och dess behov hos förtroendevalda och anställda i kommunen. Detta för att kunna ge ett bättre bemötande, det vill säga att den funktionshindrade personen bemöts med respekt och blir sedd.<sup>87</sup> Dock har kommunen inte arbetat med att utbilda personal och byggherrar i tillgänglighet och de regler som finns.

I Norrköping har kommunen inrättat ett tillgänglighetspris som ges ut varje år. Detta för att visa på bra tillgänglighetsanpassningar som görs i kommunen samt för att insikten om de tillgänglighetsfrågorna ska öka. I år gick det exempelvis till Hageby centrum för att de installerat en toalett med dörröppnare.

## **3.2 Linköpings tillgänglighetsarbete**

### Allmänt

Det handikappolitiska handlingsprogrammet i Linköping antogs i slutet på 2004 av fullmäktige. Programmet har liksom Norrköpings program sin grund i FN:s standardregler och i den svenska handlingsplanen "Från patient till medborgare". I Linköpings program har man specifikt lyft fram att alla åtgärderna som ska göras är lika viktiga, de är alltså inte rangordnade och de ska också integreras i kommunens verksamhet. Ansvarig nämnd, styrelse, förvaltning och verksamhet ska ha programmet som underlag för revision, uppföljningsarbete och utvärderingsarbete. Linköpings program ska också ge förutsättningar för att självständigheten ska öka. Utgångsläget för programmet är principer om personlig integritet och inflytande, jämställdhet, tillgänglighet och att personen ska kunna delta och genom det också främja demokratin.<sup>88</sup>

I arbetet med det handikappolitiska programmet ska varje nämnd och styrelse årligen beskriva hur de konkret ska gå tillväga för att uppfylla målen i programmet, detta ska framgå i budget- och planeringsarbetet. Varje nämnd har ansvar för att man på sitt område lyfter fram frågorna och gör åtgärder därefter. Detsamma gäller för kostnaderna för åtgärderna. De ska ingå i nämndernas och styrelsers budget. Varje år ska en sammanfattning av arbetet med handikappfrågorna ske i Nämndernas Verksamhetsberättelse som ingår i kommunens bokslut.<sup>89</sup>

I delen tillgänglighet i programmet vill man att tillgänglighetstänket ska finnas med redan från början när det gäller den fysiska planeringen och detta har kommunen nu i år börjat arbeta mer med genom att starta utbildning i tillgänglighet, först internt på kontoret och sedan utöka utbildningen mot fler grupper som arbetar med tillgänglighet. Även tidigare år har kommunen haft samarbete med exempelvis café- och restaurangägare för att dessa ska få

---

<sup>86</sup> Intervju Stig Bredberg

<sup>87</sup> Handikappolitiskt program för Norrköpings kommun, antaget 2002-06-19, s 3

<sup>88</sup> Handikappolitiskt handlingsprogram för Linköpings kommun, 2004 – 2007, antaget 2004-11-30, s 35

<sup>89</sup> ibid.

insikt i hur en tillgänglighetsanpassning kan gynna alla grupper.<sup>90</sup> Dock finns det mycket arbete kvar på denna punkt även i Linköping.<sup>91</sup> Kunskapen när det gäller granskning ur tillgänglighetsperspektiv ska också öka vid projektering och byggande. Dessutom ska allmänna platser och kommunala lokaler göras tillgängliga och användbara för alla personer. Även vid upphandling av lokaler ska kravet på tillgänglighet finnas med. Linköpings kommun har specifikt riktat in sig på bostäder, kommunikationer och information och att få det tillgängligt.<sup>92</sup> Fortfarande finns dock ingen naturlig kanal för att få in tillgänglighetsaspekten vid bygglov. Här förespråkar HSO att kommunen certifierar en arkitekt med tillgänglighetsfrågorna som specialitet och att handlingarna måste gå genom den arkitekten vid bygglov för att inte den planerade byggnaden ska bli otillgänglig.<sup>93</sup>

Bland de prioriterade åtgärderna i Linköping gällande tillgänglighetsområdet finns att utarbeta av en tillgänglighetsplan för den yttre miljön och för kommunens egna lokaler och anläggningar. Tillgänglighet ska också finnas med i markupplåtelseavtal mellan kommunen och byggherren.<sup>94</sup>

Enligt det handikappolitiska programmet ska samråd med handikapporganisationerna ske regelbundet. Alla detaljplaner får representanter i KHR när de går ut på allmänt råd enligt Plan- och bygglagen och det är tidigt i processer som vid nybygge. Samråd med intresseorganisationerna sker enligt FN:s standardregler separat från KHR och då bjuder ansvarig på kommunen in till ett möte för att få synpunkter.<sup>95</sup> I KHR sitter politiker och representanter från handikapporganisationerna på likvärdigt mandat och där ska mötena bidra till kommunens bästa och då är rollen för handikapporganisationerna och för KHR som helhet att vara remissorgan till kommunen. Arbetsgrupperna som finns i Linköping under KHR är Utbildning, kultur och fritid, Omsorg och äldre, Trafik och färdtjänst och Bygg och tillgänglighet.<sup>96</sup> Samverkan med handikapporganisationerna sker där föreskrifter säger att så ska ske.<sup>97</sup> I kommunens verksamhetsplanering anges också att alla förvaltningar ska använda kommunens rutiner och riktlinjer för samverkan med handikapporganisationerna. Samverkan sker med handikapporganisationerna oftast vid kommunens planarbete, upphandlingar/inköp, i arbetet med enkelt avhjälpna hinder, i prioriteringsarbetet av tillgänglighetsarbete och vid inventeringar. Dock sker samverkan med handikapporganisationerna bara ibland vid passapå-åtgärder.<sup>98</sup> Hittills detta år har det i övrigt skett ett direkt möte mellan handikapprörelsen och kommunen gällande vilka åtgärder som planeras före året, samt två möten angående handikapparkeringsplatser.<sup>99</sup>

Genom tillgänglighetspolicyn har kommunen arbetat mot det egna tagna Handikappolitiska programmet. Genomförandet av tillgänglighetsarbetet har särskilt pekats ut

---

<sup>90</sup> Intervju Andreas Gren

<sup>91</sup> Intervju Börje Pettersson

<sup>92</sup> Handisam e-verktyg - Linköping, [www.e-verkyget.se](http://www.e-verkyget.se), 2008-05-27

<sup>93</sup> Intervju Börje Pettersson

<sup>94</sup> Handikappolitiskt handlingsprogram för Linköpings kommun, 2004 – 2007, antaget 2004-11-30, s 11-13

<sup>95</sup> Intervju Andreas Gren och Karoline Hällgren

<sup>96</sup> Stadgar för Linköpings kommunala handikappråd

<sup>97</sup> Intervju Karoline Hällgren

<sup>98</sup> Handisam e-verktyg - Linköping, [www.e-verkyget.se](http://www.e-verkyget.se), 2008-05-27

<sup>99</sup> Intervju Karoline Hällgren

i verksamhetsplaneringen och pengar för större åtgärder har avsatts i budgeten. Tillgång till ett budgetutrymme finns så att pengar kan tas antingen ur driftsanslag eller ut investeringsbudgeten när så är lämpligare.<sup>100</sup> I tillgänglighetspolicyn för offentlig utemiljö finns beskrivet en inriktning i vilken kommunen ska arbeta. Genom denna finns det alltså delvis en tillgänglighetsplan.<sup>101</sup> De politiska målen för teknik- och samhällsbyggnadsnämnden till år 2011 är bland annat att alla busshållplatser och hållplatsområden ska vara lättillgängliga för funktionshindrade personer senast 2010.

### Kollektivtrafik inklusive busshållplatser

Kollektivtrafiken ska göras tillgänglig för alla och väg- och trafiknätet ska utformas på ett sådant sätt att alla personer, oavsett funktionshinder ska kunna resa i en bra trafikmiljö och på ett säkert sätt. Detta ska ske genom att man köper in låggolvsbussar för att göra på- och avstigning bättre. Även i dessa frågor ska samråd med handikapporganisationerna ske kontinuerligt och arbetet ska ske aktivt i KHR:s arbetsgrupp trafik och färdtjänst.<sup>102</sup>

Idag är samtliga traditionella bussar låggolvsfordon och inom färdtjänsten finns speciella fordon som handlas upp för att passa för rullstolar. Busshållplatserna började Linköpings kommun att bygga om i slutet av 90-talet och cirka 70-80 % av busshållplatserna i tätorten är nu ombyggda med högkantssten. Dock har kriterierna för en tillgänglig busshållplats ändrats något under de senaste tio åren vilket leder till att de första hållplatserna kommunen byggde om behöver kompletteras för att bli fullt tillgängliga och detta har kommunen gjort till viss del. De kommer dock inte att bli ombyggda, vilket också är fallet i Norrköping, då kommunen prioriterar de hållplatser som inte alls blivit ombyggda någon gång, inte ens med högkantssten, i första hand. Målet om att alla hållplatser ska vara lättillgängliga för funktionshindrade år 2010 var år 2007 delvis uppfyllt. Flertalet hållplatser var då anpassade. Inför den nya linjesträckningen för kollektivtrafiken, som införs under sommaren 2008, pågår också ombyggnad liksom nybyggnad av ett antal hållplatser.<sup>103</sup>

Kommunen prioriterar också på att bygga om gångvägar och liknande 200 meter till och från busshållplatserna tillgängligt. I detta projekt arbetar man efter busslinjer och hittills har kommunen inventerat busslinje 201 och inom det närmsta året planerar man för ytterligare en. Genom att bygga tillgängligt även inom 200 meter från hållplatserna ges funktionshindrade personer möjligheten att lättare kunna utnyttja bussen. Målet ska sedan utvärderas enligt planen genom besiktning av vidtagna åtgärder tillsammans med kommunala handikapprådet.<sup>104</sup>

Målet som är satt till 2010 är att kommunen i tätorten hunnit bygga om 80-90 % av de mest trafikerade busshållplatserna inklusive 200 meter från de hållplatserna. Tilläggas bör att man prioriterar de linjer där det finns ett större behov, exempelvis där det bor fler pensionärer.<sup>105</sup> Dock kommer inte målet att bygga om 200 meter från hållplatsen att nås till

---

<sup>100</sup> Handisam e-verktyg – Linköping, [www.e-verktyget.se](http://www.e-verktyget.se), 2008-05-27

<sup>101</sup> Intervju Karoline Hällgren

<sup>102</sup> Handikappolitiskt handlingsprogram för Linköpings kommun, 2004 – 2007, antaget 2004-11-30, s 11-13

<sup>103</sup> Nämndernas verksamhetsberättelse 2007, Fullmäktige - Linköpings kommun, s 222

<sup>104</sup> Teknik- och samhällsbyggnadsnämnd - Mål, resultat, effekter och uppföljning 2008 med plan för 2009-2011, [http://www.linkoping.se/Organisation/Namnd/TeknikSamhallsbygg/tos\\_mal.htm](http://www.linkoping.se/Organisation/Namnd/TeknikSamhallsbygg/tos_mal.htm), 2008-05-22

<sup>105</sup> Intervju Gunnar Lönn



fullo. Enligt de uppgifter som framkommit kommer cirka 2 busslinjer att hinna anpassas innan 2010.

Kollektivtrafiknämnden har också en satsning på att öka antalet resenärer i den allmänna kollektivtrafiken och även då inräknat funktionshindrade. En viktig faktor för detta anses vara införandet av områdesbussar i juni 2008 vilka alla personer kan ringa till för att bli upphämtad på en specifik hållplats för att göra kollektivtrafiken mer lättillgänglig.<sup>106</sup>

### Den offentliga utemiljön samt kommunens lokaler och anmälningar inkomna till kommunen

I Linköping arbetar kommunen både med centrala stråk och med stadsdelscentra i tillgänglighetsarbetet i den offentliga miljön. Vid valet av stadsdelscentrum väljs de platser där många medborgare finns för att det ska ge maximal nytta. Framförallt de där det finns samhällsservice och kollektivtrafik. I år är förslaget att arbeta med Ryds centrum och i det arbetet hitta en mall som sedan ska appliceras i andra stadsdelscentra. Målet är att inventera, åtgärda och utvärdera för att hitta den optimala modellen. Flera stadsdelar blir dock tillgängliga efter 2010 då ett stadsdelsprogram nu är på remiss vilket gör att kommunen väntar med att anpassa vissa områden till detta är antaget.<sup>107</sup>

Budgeten för tillgänglighetsarbetet ska ingå i den vanliga budgeten. Vid exempelvis planerandet av lekparkar och nya busshållplatser bakas tillgängligheten in i projektet som helhet. Det finns också riktade pengar och detta är bland annat för att byta ut rännalar, bygga om handikapparkeringsplatser och att inventera i vissa stadsdelar (i nuläget Ryd). Tillgängligheten till stadskärnan ska enligt tillgänglighetspolicyn förbättras på de gåendes villkor. Under 2008 prioriteras också vissa inventeringar av enkelt åtgärdade hinder för att förbättra framkomligheten för personer med nedsatt funktionsförmåga.<sup>108</sup>

Prioriterat ur tillgänglighetssynpunkt är enkelt avhjälpna hinder i den löpande driften. Ett exempel på detta är trappan vid kommunens simhall där plattorna bytts ut för att kontrastmarkera i enlighet med den nyutkomna tillgänglighetspolicyn. Vidare prioriteras kostnadseffektiva åtgärder i innerstaden där det finns kommunal- landstingskommunal eller kommersiell service, också åtgärder som ökar tillgängligheten med små medel och som kan ske utan en speciell projektering, ett exempel på detta är att byta ut rännalar. I nuläget görs en inventering angående rännalar<sup>109</sup> i centrala innerstaden och även ledstråk vid övergångsställen ska inom kort förbättras.<sup>110</sup>

I kommunen görs regelbundna inventeringar i syfte att identifiera hinder för tillgänglighet. Dock sker dessa inte i samma utsträckning som de i Norrköping.<sup>111</sup> Kommunen har också rutiner för att beakta tillgänglighet vid normal förvaltning, drift och ombyggnad och dessutom rutiner för att beakta tillgänglighet i samband med val av vallokaler.<sup>112</sup>

---

<sup>106</sup> Nämndernas verksamhetsberättelse 2007, Fullmäktige - Linköpings kommun, s 242

<sup>107</sup> Intervju Karoline Hällgren

<sup>108</sup> Tillgänglighetspolicy för offentlig utemiljö i Linköpings kommun, s 7-9

<sup>109</sup> se fig 4 och 5 i bilaga 3

<sup>110</sup> Intervju Karoline Hällgren

<sup>111</sup> Intervju Andreas Gren

<sup>112</sup> Handisam e-verktyg - Linköping, [www.e-verkyget.se](http://www.e-verkyget.se), 2008-05-27

Under 2007 nedprioriterades arbetet med enkelt avhjälpna hinder medvetet från Byggnadsnämnden på grund av ett i övrigt högt byggtryck och bristen på kompetent personal.<sup>113</sup>

Anmälningar enligt föreskriften HIN i Linköping mot fastighetsägare har liksom i Norrköping förekommit. Dock är de inte lika många som i Norrköping. Under år 2005 kom 1 ärende in till byggnadsnämnden, 2006 kom 5 ärenden in, under åren 2007 och hittills under 2008 har ingen anmälan kommit in. I alla de fallen har byggnadsnämnden kommit till beslut. Av de 6 ärendena har man vidtagit åtgärd i 3 fall. Enligt detta kan man inte se någon ökning av antalet anmälningar.<sup>114</sup>

Ökat underhåll efterfrågas av HSO, exempelvis vid ett område vid namn Sättuna. Där gjorde kommunen det tillgängligt, men inget serviceavtal skrevs med någon som kunde klippa gräset under sommaren. Detta ledde till att det var svårt att ta sig fram med rullstol. Likaså efterfrågas snöröjning för att man ska kunna ta sig fram med rullstol till tick-stolparna vid övergångsställen.<sup>115</sup>

### Kultur och fritidslokaler

Enligt handikappolitiska programmet ska brister i fysisk eller teknisk tillgänglighet i kultur- och fritidslokaler åtgärdas successivt och i den utsträckning det är möjligt. Prioriterat är att kommunen vid beviljandet av bidrag till kultur- och fritidsarrangemang ser till att det framgår i ansökan vilka åtgärder som gjorts för att funktionshindrade ska kunna delta.<sup>116</sup>

PBL ställer krav på lekplatsernas anpassning för barn med funktionshinder och i HIN finns föreskrifter som beskriver hur hindren på lekplatser ska undanröjas.<sup>117</sup> I tillgänglighetspolicyn, som ska ligga till grund för inventeringar och konkreta handlingsplaner, och som nu antagits av fullmäktige finns ett omfattande kapitel angående lekplatser. Kryddvägens lekplats<sup>118</sup> tas upp som exempel på en tillgänglig lekplats. Ambitionen framöver är att lekparken Trädgårdsföreningen och andra stadslekparker ska vara tillgängliga och anpassade till någon del. Målet är också att ha en handikapptolett invid lekparken i Trädgårdsföreningen.<sup>119</sup>

Tillgängligheten har också ökat i Tinnerö eklandskap genom att kommunen där skapat nya parkeringsplatser samt nya informationstavlor. Kommunen har också anordnat bättre väg- och hänvisningsskyltar samt markerat stigar och leder.<sup>120</sup>

Cloetta center har diskuterats i intervjuerna och en viss oenighet råder. Från kommunens sida drev de att Cloetta center skulle vara tillgängligt men enligt HSO gjordes inte tillräckligt. Trots diskussioner så förbisågs kraven från HSO. Det ska också tilläggas att de nya föreskrifterna kom ungefär samtidigt som Cloetta center byggdes, i början av 2000-

---

<sup>113</sup> Nämndernas verksamhetsberättelse 2007, Fullmäktige - Linköpings kommun, s 281-285

<sup>114</sup> Olof Johansson - bygginspektör, Byggnämndskontoret vilken är tillsynsmyndighet på de här ärendena, intervju per telefon 2008-05-12

<sup>115</sup> Intervju Börje Pettersson

<sup>116</sup> Handikappolitiskt handlingsprogram för Linköpings kommun, 2004 – 2007, antaget 2004-11-30, s 10

<sup>117</sup> BFS 2003:19 HIN 1, § 18

<sup>118</sup> Se fig 7 i bilaga 3

<sup>119</sup> Tillgänglighetspolicy för offentlig utemiljö i Linköpings kommun, s 22-23

<sup>120</sup> Nämndernas verksamhetsberättelse 2007, Fullmäktige - Linköpings kommun, s 201-208

talet. När biblioteket i staden byggdes (några år tidigare än Cloetta center-bygget) hade HSO och kommunen en närmre dialog och ett nära samarbete, och detta är en byggnad som även idag uppfyller kraven på tillgänglighet enligt de nya föreskrifterna.<sup>121</sup>

I Linköping har kommunen arbetat under flera år för att få ut tanken om att tillgänglighet gynnar alla människor. Exempelvis har kommunen samarbetat med restaurangägarna på Ågatan, som själva har gått ihop och med egna pengar gjort tillgänglighetsförhöjande åtgärder.<sup>122</sup> Dock finns det fortfarande mycket att önska vid restauranger och uteserveringar som i nuläget är otillgängliga. Precis som i Norrköping byggs det bland annat upp stora trädäck under sommarhalvåret vilket förhindrar många funktionshindrades framkomlighet, både i att kunna ta sig in till caféet/restaurangen samt att kunna ta sig förbi, då majoriteten av trädäcken byggs på den befintliga trottoaren.<sup>123</sup>

### Utbildning och bemötande av personal och byggherrar

Något Linköpings kommun har, men inte Norrköping kommun, är en tillgänglighetsguide där varje medborgare kan söka efter om en affär eller plats är tillgänglig i kommunen. Denna ska enligt det handikappolitiska programmet vara lättåtkomlig och revideras kontinuerligt. Tillgänglighetsguiden finns på Linköpings kommuns hemsida och går där att finna under fliken Omsorg & Socialtjänst, Turism & Konferens eller om man söker på "tillgänglighetsguide"<sup>124</sup>. Det är Omsorgsnämnden i samarbete med handikappörelsen som ansvarar för den. I tillgänglighetsguiden är det möjligt att söka dels efter kategorier på affärerna eller efter geografisk indelning. Enligt hemsidan uppdateras den när ändringar rapporteras till Omsorgskontoret eller när kommunala kontor tar initiativ till det.<sup>125</sup> Enligt uppgift sker uppdateringen dock väldigt sällan, enligt hemsidan senast år 2005. Framförallt så har den inte uppdaterats tekniskt. Arbetet med att uppdatera guiden (använda sig av en annan teknisk struktur) pågår och målsättningen är att när kommunen lanserar sin nya hemsida hösten 2008 och då ska revideringen vara klar.<sup>126</sup>

Liksom Norrköping vill Linköping enligt det handikappolitiska programmet att kunskapen om funktionshinder och hur man bemöter dessa ska vara hög hos sina anställda. Detta ska tillses genom anordnade temadagar gällande lagstiftning och det handikappolitiska programmet.

I Linköping arbetar samhällsbyggnadskontoret med att få in mer kunskap i arbetet. Detta sker till en början internt genom att kontoret utbildar bland annat projektledare, planerare och drift- och underhåll. Utbildningen började kontoret dock med för ca en månad sedan (maj 2008) och har därför inga klara resultat på vad det har gett. Den interna utbildningen är tänkt att leda till att projektledaren ställer högre krav och då vet vad man ska fokusera på. Målet är vidare att se vilka fler målgrupper man kan nå ut till och sedan utbilda dem. Utbildningen innehåller en teoretisk del där man går igenom policy och lagar och sedan visat på vad som gjorts i kommunen. Detta för att kunna hitta ett system utan att tillgänglighetsfrågorna komplicerar arbetet för mycket.<sup>127</sup>

---

<sup>121</sup> Intervju Börje Pettersson

<sup>122</sup> Intervju Andreas Gren

<sup>123</sup> Intervju Börje Pettersson

<sup>124</sup> Testsökning på Linköping kommuns hemsida, [www.linkoping.se](http://www.linkoping.se), 2008-05-05

<sup>125</sup> Tillgänglighetsguiden för Linköpings kommun

<sup>126</sup> Intervju Karoline Hällgren

<sup>127</sup> Intervju Andreas Gren

## 4. Jämförelse av Norrköping och Linköpings tillgänglighetsarbete i utvalda delar

### Allmänt

I Svenska kommunförbundets skrift med namnet "Tillgänglig stad" behandlas vikten av att upprätta handlingsplaner för kommunens arbete med en tillgänglig miljö. En plan för trafiknätet är en del. Andra delar man förordar om planer är bland annat för kommuninformation och tillgänglighetsplan för kommunens lokaler. Förutom dessa förordas att det ska finnas en policy (Plan för delaktighet som bör kopplas till övergripande styrdokument som t.ex. översiktsplanen) och ett handikappolitiskt program.<sup>128</sup> Erfarenhet visar också på att kommunens arbete med tillgänglighet och användbarhet blir mest omfattande om man följer en plan eller program.<sup>129</sup>

Norrköpings och Linköpings handikappolitiska program är uppbyggda på liknande sätt och de tar i stort sett upp samma områden som bemötande och information, tillgänglighet, kommunikationer, kunskap hos personal, barn och ungdomar, utbildning, boende, kultur och fritid. Dock kan man se att Norrköpings handikappolitiska program också tar upp aspekter som hjälpmedel och övriga stödinsatser, särskilt stöd och service, samt medicinsk vård, habilitering och rehabilitering.<sup>130</sup> De sistnämnda är dock inte delar som diskuteras i denna undersökning vidare.

I Norrköping har man inte upprättat något tillgänglighetsprogram ännu som finns med som ett av målen i kommunens Handikappolitiska program. Istället använder det Tekniska kontoret sig av riktlinjerna som funnits sedan 2003 och som den egna nämnden antagit. I Linköping finns dock motsvarande en tillgänglighetspolicy som antagits detta år av kommunfullmäktige. I policyn är en av de prioriterade åtgärderna att utarbeta en handlingsplan för den yttre miljön. För att förtydliga; Norrköpings Tekniska kontors riktlinjer har funnits sedan år 2003 och Linköpings tillgänglighetspolicy har funnits sedan våren 2008.

Samverkan mellan kommunerna och HSO sker i båda kommunerna främst genom KHR. Det upplevs både från HSO och från tjänstemannansidan vara en fungerande kanal för de här frågorna. Dock är det viktigt att poängtera att KHR bara är ett råd och alltså rådgivande, vilket gör att kommunerna sedan kan agera på ett annat sätt än vad KHR diskuterat.

### Kollektivtrafik inklusive busshållplatser

Det har skett förändringar när det gäller detaljhandeln då många affärer har försvunnit från bostadsområden då efterfrågan minskat. Detta beror på att den externt belägna handeln och därmed utbudet på stormarknader har ökat (år 2005 stod den för 30 % av omsättningen). Detta slår hårt mot dem som inte har tillgång till egen bil, vilket är ca 25 % av befolkningen. En av

---

<sup>128</sup> Tillgänglig stad - idéskrift om mål, strategier och arbetssätt när kommunen upprättar en tillgänglighetsplan för trafiknätet, s 7-8

<sup>129</sup> Bygg för alla, s 129

<sup>130</sup> Handikappolitiskt program för Norrköpings kommun, antaget av kommunfullmäktige 2002-06-19, Handikappolitiskt handlingsprogram för Linköpings kommun, 2004 – 2007, antaget 2004-11-30

de utsatta grupperna blir då automatiskt vissa grupper av funktionshindrade, men även ungdomar och pensionärer.<sup>131</sup>

Angående kollektivtrafiken är båda städerna långt fram i tillgänglighetsarbetet. Båda städerna har infört låggolvbussar i tätorten. Kollektivtrafiken anses vara en av Norrköpings styrkor angående tillgänglighetsarbetet.<sup>132</sup> Båda kommunerna började också 1998 att bygga om hållplatser till högkantstenshållplatser.

För att ytterligare arbeta ur tillgänglighetssynpunkt har båda kommunerna arbetat med att införa områdesbussar som fungerar så att man ringer och beställer dem och sedan blir upphämtad på önskad hållplats för att sedan komma vidare. Vill man en längre sträcka kan det dock bli besvärligt då områdesbussarna just kör områdesvis och vill man åka till en annan stadsdel får man byta vid olika hållplatser vilket kan vara besvärligt om man är funktionshindrad. Då kan möjligheten till färdtjänst dock finnas som alternativ.

Norrköping har haft områdesbussar i kommunen sedan 90-talet<sup>133</sup> och Linköping ska införa det till juni i år<sup>134</sup>. Linköpings kommun har dock haft det tidigare i början av 2000-talet men detta avslutades då det inte fungerade som önskat.

### Den offentliga utemiljön samt kommunens lokaler och anmälningar inkomna till kommunen

I miljöer dit allmänheten har tillträde är det viktigt att utrymmen är tillräckligt stora för att man ska kunna ta sig fram med en rullstol. För personer med nedsatt rörelseförmåga måste inredning och utrustning vara utformat på ett sådant sätt att det kan fungera på ett tillfredställande sätt. Utöver detta bör handikapptoiletter finnas nära. Viktigt att tänka på är också att höjden på exempelvis montrar och informationsskyltar även fungerar för en person som är rullstolsburen.<sup>135</sup> Ökad tillgänglighet till kulturen, tillgängligare vallokaler och möjlighet för personer med funktionshinder att som förtroendevalda kunna delta i det politiska arbetet är områden som regeringen prioriterat<sup>136</sup> och både i Linköping och i Norrköping har man arbetat för detta. I Linköping med ombyggnaden av Stadshuset med tillagd ramp<sup>137</sup>, och genom att salen där fullmäktige sammanträder är byggd på så sätt att man kan komma upp i talarstolen som funktionshindrad.<sup>138</sup> Norrköping har också en fullt tillgänglig lokal där fullmäktige sammanträder och också där kan man som funktionshindrad komma upp i talarstolen.<sup>139</sup>

I båda kommunerna görs också regelbundna inventeringar i kommunens lokaler, i syfte att identifiera hinder för tillgänglighet och de har rutiner för att beakta tillgänglighet i samband med val av vallokaler.<sup>140</sup> I den nya Vallagen skärptes nämligen kraven på

---

<sup>131</sup> När vi de handikappolitiska målen? - Boverkets omvärldsanalys 2005, s 19

<sup>132</sup> Intervju Emma Johansson

<sup>133</sup> Intervju Emma Johansson

<sup>134</sup> Intervju Gunnar Lönn

<sup>135</sup> Diskriminering och tillgänglighet - Rapport till Diskrimineringskommittén, s 50

<sup>136</sup> Uppföljning av den Nationella handlingsplanen för handikappolitiken, Skr. 2002/03:25, s 9

<sup>137</sup> Se fig 6 i Bilaga 3

<sup>138</sup> Intervju Andreas Gren

<sup>139</sup> Intervju Stig Bredberg

<sup>140</sup> Handisam e-verktyg - Norrköping, [www.e-verktyget.se](http://www.e-verktyget.se), 2008-05-27

kommunerna att ordna vallokaler och röstningslokaler som är tillgängliga för funktionshindrade väljare. Denna lag trädde ikraft den 1 januari år 2006.<sup>141</sup>

Norrköping har kommit väldigt långt med inventeringar när det gäller offentlig miljö. Detta för Tekniska kontoret specifikt vill veta vad som ska göras. Dock är det ett tidskrävande arbete och en färskvara. Viktigt är därför att man åtgärdar snabbt efter inventeringen. Linköping har dock inte inventerat den offentliga utemiljön i samma utsträckning.

Norrköpings kommun visar också tydligt att pengar finns avsatta i kommunens budget för borttagande av hinder som annars inte skulle tas bort inom rimlig tid.<sup>142</sup> De har en specifik budget som används på Tekniska kontoret för passa-på-åtgärder.<sup>143</sup>

Linköpings kommun har både riktade pengar och dessutom ska arbetet ingå i den vanliga budgeten. Vid arbetet med nya hållplatser och exempelvis nya lekparkar ska detta ingå i den vanliga budgeten. De riktade pengarna är för att exempelvis byta ut ränn达尔 och inventera i den offentliga utemiljön.

Eftersom handikappörelsens medlemmar har stor kännedom och erfarenhet av var hinder finns i den offentliga miljön kan ett effektivt sätt vara att samla de hinder man finner för att sedan anmäla dem till byggnadsnämnden. Inventeringarna kan dock se väldigt olika ut. De kan exempelvis genomföras med hjälp av tjänstemän på kommunen eller på handikapporganisationernas egna initiativ.<sup>144</sup>

En anledning till det olika antalet anmälningar enligt HIN kan vara att HSO eller DHR arbetar olika i olika städer. I Norrköping har de till exempel gjort en insats i vissa stadsdelar och lämnat in väldigt många anmälningar till byggnadsnämnden. I Linköping har inte det skett.<sup>145</sup> En egen anmärkning är att det i Linköping var svårt att hitta rätt person per telefon att anmäla till. Efter att ha pratat med 3 personer som inte visste vem man skulle vända sig till om att anmäla enkelt avhjälpt hinder fann jag ansvarig person. Detta kan utgöra en anledning till att det i första hand är handikapporganisationerna som anmäler till byggnadsnämnden. Inget ärende har kommit in enligt föreskriften ALM i städerna, det arbetar kommunerna själva med.

## Kultur och fritidslokaler

Barnperspektivet skall finnas med inom alla prioriterade arbetsområden även i den nationella handlingsplanen där det finns beskrivet att det handikappolitiska arbetet särskilt skall inriktas på att ge barn, ungdomar och vuxna med funktionshinder förutsättningar för självständighet och självbestämmande. Det krävs att samhället och den omgivande miljön är tillgänglig framför allt där barn vistas för att barn, ungdomar och vuxna ska ha lika möjligheter som andra att ta del av sina rättigheter.<sup>146</sup>

Multiarenorna har varit ett problem i Norrköping tillgänglighetsmässigt. I Klockaretorget insåg man bristen på tillgänglighet vid invigningen av arenan då kommunen bjudit in Dolphins basketlag som vid då inte kunde komma in på planen.<sup>147</sup> Detta är även

---

<sup>141</sup> Vallag (2005:837)

<sup>142</sup> Handisam e-verktyg - Norrköping, [www.e-verktyget.se](http://www.e-verktyget.se), 2008-05-27

<sup>143</sup> Intervju Elisabeth Klofsten

<sup>144</sup> Bygg för alla, s 133-134

<sup>145</sup> Olof Johansson - byggingpektör, Byggnadsnämndskontoret vilken är tillsynsmyndighet på de här ärendena, intervju per telefon 2008-05-12

<sup>146</sup> Uppföljning av den Nationella handlingsplanen för handikappolitiken, Skr. 2002/03:25, s 11

<sup>147</sup> Intervju Emma Johansson

emot det Handikappolitiska programmet där det uttryckligen står att man ska arbeta för att barn med funktionshinder ska kunna delta i olika kultur- och fritidsaktiviteter, liksom att kommunala fritidsanläggningar och lekplatser ska vara tillgängliga för personer med funktionshinder.

Detta är dock en svår uppgift då tillgänglighet ställs mot risken för skadegörelse i fallet med multiarenorna då personer på moped åker in på planerna och förstör gräset. Kultur och Fritidskontoret i Norrköping har dock ett nära samarbete med handikappföreningarna för att finna en lösning på problemet.<sup>148</sup> En lösning kan vara att göra en av multiarenorna tillgängliga för alla och då byta ut konstgräset mot något annat, till exempel en tjockare gummimatta, en annan möjlighet är att lägga in reparation i driftbudgeten. En tredje lösning är att ställa högre krav i upphandlingen.<sup>149</sup> Eftersom det är ett företag som bygger arenorna är det framförallt i upphandlingen som kommunen har möjlighet att ställa krav.

I Linköpings arena Cloetta center har tillgänglighetsproblem också förekommit. Arenan invigdes i september 2004 och hade då brister gällande tillgängligheten framförallt inne i lokalerna men också ute då man valde att bygga en sarg runt en hockeybana för att inte obehöriga skulle komma in för att förstöra. Detta gjorde att funktionshindrade personer som spelar kälkhockey får resa till en annan stad för att ha möjlighet att träna.<sup>150</sup> Enligt Andreas Gren fanns tillgänglighetsaspekterna med vid byggandet av arenan men eftersom det är ett sådant stort projekt var det svårt att få med allt. Dessutom kom föreskrifterna om publika lokaler och allmänna platser i samband med att bygget gått igång. Tidsfristen på att rätta fel angående tillgänglighet är två år och nu har man åtgärdat i enlighet med de tillgänglighetskrav som finns. Från kommunens sida fanns också en ambitionsnivå att man skulle kunna gå till arenan och faktiskt vara delaktig och kunna utöva sport där. Sådana föreskrifter finns inte utan det har kommunen utformat själva.<sup>151</sup> Dock kan man alltså fortfarande inte spela kälkhockey på utebanan.

Tillgängliga lekplatser har båda kommunerna arbetat med och ger i riktlinjer liksom i tillgänglighetspolicy exempel på tillgängliga lekplatser för barn och vuxna med funktionshinder i den egna staden.

### Utbildning och bemötande

En tillgänglighetsguide finns för Linköpings kommun. Denna tar upp många olika platser i kommunen och ger en förklaring om de är tillgängliga eller inte. Exempel är affärer, caféer, apotek, biografier, folktandvård, gym, hotell och myndigheter. Guiden är också uppbyggd så att man kan söka efter ett specifikt geografiskt område. Tillgänglighetsguiden är lättåtkomlig på Internet från kommunens hemsida. Guiden uppdaterades enligt uppgift år 2005 och i kommunens verksamhetsplanering anges vilka förvaltningar som ska uppdatera kommunens tillgänglighetsguide.<sup>152</sup>

En liknande guide är inget som Norrköpings kommun har eller använder sig av trots att det är en möjlighet för en funktionshindrad att uppdatera sig om tillgängliga platser utan att behöva besöka dem. En guide ligger det mycket arbete bakom och i Norrköping anser kommunen också att arbetet med att hålla den uppdaterad är för stort. Det finns dock på

---

<sup>148</sup> Stefan Strid, ansvarig på Kultur- & fritidskontoret, Norrköpings kommun, Telefonintervju 2008-05-20

<sup>149</sup> Intervju Emma Johansson

<sup>150</sup> Intervju Börje Pettersson

<sup>151</sup> Intervju Andreas Gren

<sup>152</sup> Handisam e-verktyg - Linköping, [www.e-verktyget.se](http://www.e-verktyget.se), 2008-05-27

förslag att ta fram en mindre tillgänglighetsguide för kommunens byggnader<sup>153</sup> Detta är också något som framförs från Linköpings sida; att guiden inte uppdaterats önskvärt utan borde ha uppdaterats oftare för att ge en klar och tydlig bild gällande tillgängligheten i Linköping.<sup>154</sup>

Linköpings stadsbyggnadskontor har börjat med utbildning för utvalda grupper inom organisationen. Kommunen har valt att göra detta för att få ut mer kunskap om tillgänglighetsfrågorna. Utbildning både internt för tjänstemän men också för byggherrar och liknande för att skapa förståelse för tillgänglighetsfrågorna har inte Norrköpings kommun.

Anledningen till att det är så viktigt med utbildning på alla plan är för att kunskapen inom byggbranschen idag är låg på flera områden då flera exempelvis projektörer inte vill ta in ny kunskap på tillgänglighetsområdet. Man använder redan den kunskap som finns på området och då nya regler kommer så krävs mer kunskap och för att inte behöva tänka i nya banor använder man de lösningar som redan finns. Tidigare var det också vanligare att ta in byggnadsinspektörer i byggprocesserna för diskussion, men de tillgångarna finns inte längre. Därmed läggs ett större ansvar på byggherren som ofta har bristfälliga kunskaper när det gäller tillgängligheten. Ytterligare något som kan diskuteras är att byggnadsägaren har rätt att byta ut en besiktningsman om denne ställer för höga krav enligt byggnadsägaren.<sup>155</sup>

---

<sup>153</sup> Intervju Emma Johansson

<sup>154</sup> Intervju Karoline Hällgren

<sup>155</sup> När vi de handikappolitiska målen? - Boverkets omvärldsanalys 2005, s 13-14



## Övrigt

Man kan se en tydlig skillnad i frågan om uteserveringar. I Linköping har kommunen arbetat aktivt för att få restaurangägarna, specifikt på Ågatan, att förstå att det är viktigt med tillgängliga uteserveringar och att detta gynnar alla personer. Idag är det dock inte den mest optimala lösningen på Ågatan, men ur tillgänglighetssynpunkt har ändå gatan förbättrats gällande framkomligheten. Där har restaurangägarna gått samman och förbättrat tillgängligheten med egna pengar och på eget initiativ efter diskussion med kommunen.<sup>156</sup> Båda kommunerna har utformat ett informationshäfte bland annat ingående tillgänglighetsaspekten för dem som ska bygga uteserveringar. Däri finns också information om vart man skall vända sig med frågor.

Dock finns det fortfarande stora brister i uteserveringarna överlag i båda kommunerna och detta är ett problem som kan vara svårt att lösa då uteserveringarna endast existerar under en del av året och man därmed bygger upp trädäck för en specifik period. HSO i Linköping vill att näringsidkarens tillstånd ska dras in och att kommunen ger vite till denne om man bryter mot kravet på tillgänglighet.<sup>157</sup> Kommunen kan också här utfärda direktiv och klara instruktioner och kräva ramper och minimiutrymmen på trottoaren. Direktiv eller serviceavtal är också något man kan använda sig av när det gäller skötsel av allmänna platser som exempelvis gräsklippning eller snöröjning. Detta är områden som ställer till mycket problem för funktionshindrade och ofta glöms bort. Genom ett avtal med en arbetsbeskrivning blir det klart och tydligt vem som tar hand om området.<sup>158</sup>

Något Norrköpings kommun har är ett tillgänglighetspris som varje år ges till en näringsidkare som gjort verksamheten tillgänglig för personer med funktionsnedsättning.<sup>159</sup> Detta framgår också i intervjuerna och ses som en möjlighet att visa på goda exempel och genom det få fler att känna att frågorna är viktiga. Ett tillgänglighetspris för att visa på goda exempel är inte något som Linköpings kommun har inrättat.

---

<sup>156</sup> Intervju Andreas Gren

<sup>157</sup> Ur HSO:s svar på den utsända remisshandlingen angående Tillgänglighetspolicy för offentlig miljö i Linköpings kommun, med tillstånd av Börje Pettersson

<sup>158</sup> Intervju Börje Pettersson

<sup>159</sup> Tillgänglighetspriset – Vem är tillgängligast av alla? och <http://www.norrkoping.se/vard-omsorg/nyheter/2008/norrkopings-kommuns-tillg-1/>, 2008-05-21

## 5. Var står kommunerna idag i förhållande till handlingsplanen med mål till 2010 och mot standardreglerna?

Allmänt, har de uppnått målen?

Standardreglerna ska finnas med som ett aktivt instrument vid planering, beslutsfattande och genomförande.<sup>160</sup> De handikappolitiska frågorna ska också genomsyra alla sektorer.<sup>161</sup> Utifrån dessa och som grund har båda kommunerna arbetat fram varsitt handikappolitiskt program.

Båda kommunerna har ett handikappolitiskt program antaget av kommunfullmäktige. I Linköping antogs det år 2004 och i Norrköping år 2002. Uppföljning på dem båda sker i nuläget. I båda kommunerna hänvisar också kommunens verksamhetsplanering till det handikappolitiska programmet.

Samverkan med handikapporganisationerna som finns med som punkter i programmen ser dock olika ut i de studerade kommunerna. Samverkan vid upphandlingar och inköp sker ibland i Norrköping och oftast i Linköping. Vid passa-på-åtgärder sker samverkan oftast i Norrköping och ibland i Linköping. I övrigt ser samverkan lika ut vid planarbete, i arbetet med enkelt avhjälpna hinder, vid inventeringar och i prioriteringsarbetet då samverkan sker oftast i båda kommunerna.<sup>162</sup>

En fråga man kan ställa sig är hur mycket programmen följs. Enligt Elisabeth ingår de naturligt i arbetet eftersom programmen upptas i ritningar i projekt. Representanter från HSO är dock skeptiska till hur de används och menar att risken för att de inte används i full sträckning är stor, att det ses som ett program i mängden.<sup>163</sup> I uppdragsplanerna som varje nämnd tar fram varje år ska målen för det kommande året sättas. Nämnderna tar där upp de styrdokument de ska arbeta efter och där är det Handikappolitiska programmet ett sådant. I en jämförelse av fem utvalda nämnder för verksamhetsåret 2007 kan man urskilja att några nämnder tar upp tillgänglighet mer. Detta är i sig inte märkligt då några nämnder arbetar mer med tillgänglighetsfrågor bland annat i den offentliga miljön. Tekniska nämnden<sup>164</sup> och Kollektivtrafiknämnden har bland andra Handikappolitiska programmet som styrdokument och dessutom kan man uttyda att tillgänglighetsaspekten finns med genom hela uppdragsplanerna hos dessa.<sup>165</sup> Man kan också se att föreskrifterna HIN och ALM som Boverket upprättat i handlingsplanens spår används naturligt i och med ritningar för nybyggnad. Dock finns fortfarande frågetecken då föreskrifterna är diskuterbara i flera avseenden, specifikt när det gäller allmänna platser och publika lokaler.

Det går tydligt att se att Norrköping har haft sina riktlinjer längre än vad Linköping har haft sin tillgänglighetspolicy som tillkom i år. Dock arbetar Linköpings kommun med frågorna mer utspritt på varje nämnd.

---

<sup>160</sup> FN:s standardregler, s 5

<sup>161</sup> Från patient till medborgare - en nationell handlingsplan för handikappolitiken, Prop. 1999/2000:79, s 32

<sup>162</sup> Handisam e-verktyg – Linköping samt Norrköping, [www.e-verktyget.se](http://www.e-verktyget.se), 2008-05-27

<sup>163</sup> Intervju Stig Bredberg, Börje Petterson

<sup>164</sup> Uppdragsplan Tekniska nämnden, uppdrag till Tekniska kontoret Norrköpings kommun 2007, s 3

<sup>165</sup> Uppdragsplan Kollektivtrafiknämnden, uppdrag till Tekniska kontoret, s 3-6

### Kollektivtrafiken inklusive busshållsplatser, har de uppnått mål i handlingsplanen?

Handlingsplanen beskriver att kollektivtrafiken bör vara tillgängligt år 2010.<sup>166</sup> Regeringen anser att det vid all upphandling av bland annat kollektivtrafik, skolskjutsar, sjukresor och färdtjänst, bör ställas krav på att färdmedel, trafik, infrastruktur, information och övrig service skall vara tillgängliga och att personal med kundkontakt skall ha viss utbildning om funktionshindrades specifika behov och hur man kan ge god service till dessa grupper.<sup>167</sup> Östgötatrafiken har utbildning, lika för hela länet. Färdtjänst har ännu mer utbildning för att förbättra bemötandet från chaufförer.

Både Norrköping och Linköpings kommun ligger långt fram när det gäller kollektivtrafiken, Som man kan tyda av intervjuerna har Norrköping kommun specifikt kommit väldigt långt med sin kollektivtrafik och har idag ramper eller låggolvsbussar för att komma på bussar eller relativt tillgängliga spårvagnar.<sup>168</sup>

I Linköping är alla traditionella bussar låggolvsbussar och målet som är satt till 2010 är att 80-90 % av tätortshållplatserna är ombyggda för att bli tillgängliga. Att båda städerna kommit så långt kan bero på att man tidigt började bygga om busshållplatser, redan 1998.

I Linköping ska de nya områdesbussarna i staden införas under år 2008.<sup>169</sup> Eftersom de första hållplatserna kommunen byggde om nu anses vara otillgängliga då nya föreskrifter kommit menar Gunnar Lönn att man kan se arbetet som ett pågående projekt som inte tar slut ett specifikt år, utan det handlar mer om att få in rutinerna så att det ingår i det normala tänket och att man förbättrar tillgängligheten hela tiden.<sup>170</sup>

I Norrköpings offentliga miljö fokuserar man nu på området vid busshållplatserna (med att lägga kantsten och vita plattor) där man har lägsta standard. Man kommer dock inte att hinna med allt. I tätorten är majoriteten klar även om det finns en del kvar där också vid hållplatserna. Norrköping har också det problemet att de har både spårvagn och bussar, detta leder till att nivåskillnader uppkommer vid hållplatser där det både utgår bussar och spårvagn ifrån. På grund av detta har Norrköping nu kompletterat spårvagnarna med en låggolvsmellandel för att minska det problemet.<sup>171</sup>

### Den offentliga utemiljön, har de uppnått mål i handlingsplanen?

På allmänna platser och i lokaler dit allmänheten har tillträde bör enkelt avhjälpna hinder vara avhjälpna år 2010.<sup>172</sup>

I Linköping är målet att enkelt avhjälpna hinder i den löpande driften ska vara avhjälpna. Exempelvis kontrastmarkeringar och rännalar är det kommunen satsar på att hinna med.

I Norrköpings kommun är rännalar och soffor det kommunen säkert kommer att hinna med innan 2010. Det har kommunen arbetat med sedan 2003. Övriga enkelt avhjälpna

---

<sup>166</sup> Från patient till medborgare - en nationell handlingsplan för handikappolitiken, Prop. 1999/2000:79, s 48

<sup>167</sup> Från patient till medborgare - en nationell handlingsplan för handikappolitiken, Prop. 1999/2000:79, s 59

<sup>168</sup> Intervju Emma Johansson

<sup>169</sup> Intervju Gunnar Lönn

<sup>170</sup> Intervju Gunnar Lönn

<sup>171</sup> Intervju Elisabeth Klofsten

<sup>172</sup> Från patient till medborgare - en nationell handlingsplan för handikappolitiken, Prop. 1999/2000:79, s 39

hinder kommer kommunerna inte att hinna med till hundra procent.<sup>173</sup> I alla intervjuer och alltså i båda kommuner ges också svaret att arbetet ökat de senaste åren angående enkelt avhjälpna hinder för att man märker att 2010 närmar sig.

Linköpings kommun har arbetat mer med lokaler än Norrköping som exempelvis Stadshuset som Linköping byggt om och som nu är tillgängligt då bland annat en ramp byggts för att man ska komma in om man sitter i rullstol. Enligt Emma Johansson har man då också tagit ställning till gamla byggnader kontra tillgänglighet och visat på att det går att göra gamla byggnader tillgängliga utan att de utseendemässigt blir sämre.

Synen på inventeringar i den offentliga miljön ser olika ut i kommunerna. Inventeringar i den offentliga miljön har skett omfattande i Norrköpings kommun från Tekniska kontoret så där vet man vad som ska göras exakt i olika områden. Kontoret började också med inventeringarna redan år 2003.<sup>174</sup> I Linköping har ingen totalinventering skett gällande den offentliga miljön. Inventeringar anses ta lång tid att genomföra även om de ger klara resultat av vad som behöver göras. Där har man inte prioriterat inventeringar av den offentliga miljön på grund av de stora brister som de anser sig ha på många områden. Då bestäms istället ett område kommunen ska arbeta med fullt ut för att kommunen känner till det genom att de ska göra ett större projekt där eller för att lyfta fram vissa aspekter.<sup>175</sup>

#### Kultur och fritidslokaler, har de uppnått mål i handlingsplanen?

Regeringen önskar också se mer arbete för att personer med funktionshinder ska kunna delta i samhällslivet. Alla personer ska kunna känna delaktighet och jämlikhet och kunna utöva sina rättigheter på samma villkor som andra medborgare.<sup>176</sup>

När det gäller idrottshallar/multiarenor har båda kommunerna haft en del problem gällande tillgängligheten. Kommunerna har flera gånger låtit bli att göra tillgängligt från början trots att det står i de handikappolitiska programmen som fullmäktige i kommunerna antagit. Detta har sedan fått korrigeras i efterhand vilket har gjort arbetet dyrare. När det gäller Linköping gjorde kommunen biblioteket tillgängligt från början när man byggde upp det igen i slutet av 90-talet. Därefter vid Cloetta center-bygget så förbisågs många tillgänglighetsaspekter. Om det berodde på att bygget i sig var för stort eller för att man ansåg andra aspekter vara viktigare än tillgänglighet är svårt att uttyda. Även i Norrköping finns önskemål om mer tillgänglighet i exempelvis multiarenorna där tillgängligheten fått stå på sidan om på grund av att kommunen satt andra aspekter före.

#### Utbildning och bemötande, har de uppnått mål i handlingsplanen?

Enligt den nationella handlingsplanen dras slutsatsen att tjänstemännens egna värderingar och erfarenheter är avgörande för hur ett bemötande sker mellan två personer. Liksom att ett villkor för ett gott bemötande är att alla personer ses som den hela människan de är. Ett funktionshinder gör inte en hel människa. Ett funktionshinder är bara en aspekt av en människa.<sup>177</sup> För att få ett bättre bemötande är utbildning av personal, byggherrar och andra människor en väg att gå för att förstå och naturligt tänka tillgängligt som en självklarhet.

---

<sup>173</sup> Intervju Elisabeth Klofsten

<sup>174</sup> Intervju Elisabeth Klofsten

<sup>175</sup> Intervju Andreas Gren

<sup>176</sup> Från patient till medborgare - en nationell handlingsplan för handikappolitiken, Prop. 1999/2000:79, s 75

<sup>177</sup> Från patient till medborgare - en nationell handlingsplan för handikappolitiken, Prop. 1999/2000:79, s 73

Linköpings kommun har satsat mycket på att få ut mer kunskap kring dessa frågor och eftersom föreskrifterna inte är specifika gällande exempelvis ramper och publika lokaler vill kommunen ha fram dialogen mellan fastighetsägaren och kommunen för att få mer förståelse och insikt om tillgänglighet för funktionshindrade. Enligt de uppgifter jag fått har inte Norrköpings kommun arbetat med utbildning för fastighetsägare eller med dialog kring dessa frågor.

### Övrigt?

Tydliga besked har i flera intervjuer varit svårt att få gällande vad kommunerna exakt kommer att bli klara med innan 2010. Detta har varit fallet i båda kommunerna. Möjligen har inte planeringen skett ännu om vad som ska göras även om de övergripande områdena är klara i planeringen. Dessutom spelar andra faktorer in vilket påverkar processerna. Ett exempel på det är hur stor tillgången till arbetare som kan utföra arbetet med att bygga.

Mycket att arbeta med gällande dessa frågor kommer att finnas kvar även efter 2010 och i flera intervjuer beskrivs hur kommunerna ser att 2010-målen inte är slutpunkten. Viktigare är att göra ett fokuserat och bra arbete i vissa områden, som att satsa på specifika stadsområden och istället göra de väldigt bra.<sup>178</sup>

Något direkt samarbete sker inte mellan de studerade kommunerna. Dock var under hösten båda kommunerna med i ett försök anordnat av Handisam (myndigheten för handikappolitisk samordning) i en e-tjänst där kommunerna internt kan stämma av hur man arbetar med tillgänglighetsfrågor. Båda kommunerna ingår också i ett samarbete med 8 andra ungefär lika stora kommuner där man utbyter erfarenheter. Detta samarbete är dock inte direkt fokuserat på tillgänglighet utan på allt arbete kommunerna gör.<sup>179</sup>

Eftersom det saknas en strategi i tillgänglighetsarbetet från nationellt håll och eftersom lagen inte är tvingande blir det viktigt vem individen som arbetar med de här frågorna är. Är personen positivt inställd till de här frågorna arbetar man också mer med dem och tvärtom.

---

<sup>178</sup> Intervju Karoline Hällgren, Elisabeth Klofsten

<sup>179</sup> Intervju Karoline Hällgren

## 6. Slutdiskussion – Vad kan de göra mer i tillgänglighetsarbetet och vad kan de lära av varandra?

### Kommunernas arbete

Ingen av de studerade kommunerna kommer alltså att nå målen till 2010 fullt ut. I kollektivtrafiken samt busshållplatser hinner båda kommunerna majoriteten av arbetet med att tillgänglighetsanpassa. Enligt den andra uppföljningen av den nationella handlingsplanen ställer alla kommuner numera krav på att de färdmedel de ska köpa in är tillgängliga.<sup>180</sup> Vilket också Norrköping och Linköping då gör. Båda kommunerna har också infört områdesbussar som ska underlätta resandet för funktionshindrade. I övrigt använder de sig av låggolvsbussar liksom låggolvsspårvagnar, med få undantag. Vid busshållplatserna är majoriteten ombyggd med högkantsten vilket underlättar påstigning och avstigning med exempelvis rullstol. Det finns visst tillgänglighetsarbete kvar att göra på de busshållplatser kommunerna byggde om i slutet av 1990-talet då dessa inte är ombyggda med exempelvis kontrastmarkerade plattor vilket kommer att få vänta till efter år 2010, dock är dessa ombyggda med högkantsten vilket var förutsättningarna för en tillgänglig hållplats i slutet av 1990-talet.

Angående enkelt avhjälpna hinder kommer omfattande arbete att finnas kvar att göra efter år 2010 i båda kommunerna. Båda kommunerna kommer dock att hinna tillgänglighetsanpassa majoriteten av rännalar och övergångsställen.

Det går också att uttyda att båda kommunerna arbetar långsiktigt, alltså inte direkt mot målen 2010. Alla intervjupersoner upplever dock att arbetet med tillgängligheten ökat de senaste åren. Om det beror på att målen för 2010 närmar sig eller om det är medvetenheten (att man inser att det faktiskt har betydelse att göra det tillgängligt) som ökat bland tjänstemän är dock svårt att avgöra. Kommunerna verkar se målen mer som en ögonöppnare för de här frågorna och inte att allt ska vara helt åtgärdat då.

Enkelt avhjälpna hinder och kollektivtrafik är också en väldigt liten del av tillgänglighetsarbetet. Det handlar också om att skapa förståelse.<sup>181</sup> Som det ser ut idag kan det fela i kedjan i exempelvis ett nybygge. Om kommunen projekterar ut det och ansvaret för tillgänglighet går över till personer utanför kommunen är sannolikheten stor att tillgänglighetsfrågorna glöms bort.<sup>182</sup>

Vikten av att få in tillgänglighetsarbetet i de ordinarie kommunala processerna betonas både av kommunerna och av HSO, de vill att tillgänglighetsfrågorna ska kunna bli en del av den kommunala budgetprocessen och verksamhetsplaneringen. För att kunna genomföra detta på ett tillfredställande sätt borde kommunerna redovisa hur tillgänglighetsarbetet pågått som en del av den årliga rapporteringen.<sup>183</sup>

Angående att ställa krav har kommunen ett ansvar. Kommunerna kan till exempel kräva att bara hyra tillgängliga byggnader och rata andra som inte är det för att alla medborgare ska ha samma möjligheter. Detta har bland annat stöd i kommunallagen där det

---

<sup>180</sup> Uppföljning av den nationella handlingsplanen för handikappolitiken, Skr. 2005/06:110, s 115

<sup>181</sup> Intervju Emma Johansson

<sup>182</sup> Intervju Emma Johansson

<sup>183</sup> Metod för att följa tillgänglighetsarbetet i kommunerna – Regeringsuppdrag, Handikappombudsmannen, september 2005, s 11

stadgas att kommuner och landsting skall behandla sina medlemmar lika, om det inte finns sakliga skäl för något annat.<sup>184</sup>

Ytterligare ett problem är att tillgänglighetsaspekten inte aktualiseras vid bygglov eller vid en bygganmälan. Om ägaren då inte vill följa reglerna eller inte är medveten om kraven är risken att tillgänglighetsråden inte kommer med i bygget. Den enda möjligheten då att rätta bristerna är vid en tillsyn eller anmälningar från kommunens sida eller från andra som exempelvis handikapporganisationerna.<sup>185</sup> Detta är också något som efterfrågas i intervjuerna att kommunerna bör ställa mer krav vid upphandling och bygglov.<sup>186</sup> En möjlighet för att öka tillgängligheten är att ha certifiering av fristående sakkunniga i tillgänglighet.<sup>187</sup> Detta är också något som efterfrågas av HSO i Linköping då kommunerna önskas certifiera arkitekter med insikter i tillgänglighetsfrågan. HSO vill där att handlingarna ska passera en arkitekt med tillgänglighet som speciell kompetens som vidare kan ge ett utlåtande på att bygget håller måttet för tillgänglighet innan kommunen ger bygglov.<sup>188</sup>

Diskussion om ansvaret förs också i intervjuerna. Ett eftersatt område i Linköping är belysning.<sup>189</sup> Dock är det problemet svårlöst för kommunen då föreskrifterna inte är fokuserade endast på allmän belysning utan också på skyltar och liknande och det har inte kommunen det direkta ansvaret för.

Problem med uppföljning diskuteras också. En broschyr finns i Norrköping om hur skyltning ska ske på gator och det står också med i stadgarna, men vem som ska följa upp att det efterlevs saknas. Diskussion förs om det är polisens ansvar eller någon annans inom kommunen.<sup>190</sup>

Båda kommunerna diskuterar det faktum att det är brist på entreprenörer och hantverkare som kan utföra arbetet. Byggbranschen är just nu sådan enligt kommunerna. Även om man har höga ambitioner eller pengar spelar det ingen roll om man inte kan hitta någon som kan utföra arbetet och detta diskuteras av intervjupersonerna i alla intervjuer. Problem att få hantverkare att utföra arbetet har visat sig i båda kommunerna. Exempelvis skulle Linköpings kommun göra om en busslinje förra året men kunde inte finna någon som kunde utföra arbetet.<sup>191</sup>

Enligt HSO är det önskvärt att tankarna om tillgänglighetsfrågorna ska finnas med i planering och genomförande. Bredberg talar om att det behövs en attitydförändring hos människor i allmänhet. Som exempel tar han upp hur affärsinnehavare ställer ut trottoarpratörer som synskadade med käpp riskerar att gå in i. Genom att istället flytta dessa till en gräsfläck kan man lösa problemet med att de står i vägen. Likaså har HSO sett problem med blomhandlare som ställer ut blommor på trottoaren, vilket inte bara skapar problem för blinda med käpp och rullstolsburna personer utan även för personer som går med barnvagn. En attitydförändring där tillgängligheten är prioriterad tror han är den bästa vägen att gå för att få in tillgänglighetsfrågorna mer. Bredberg menar att även om det finns regler idag om att

---

<sup>184</sup>Kommunallag (1991:900), 2 kap. 2 §

<sup>185</sup> Enklare utan hinder, s 26

<sup>186</sup> Intervju Emma Johansson

<sup>187</sup> När vi de handikappolitiska målen? - Boverkets omvärldsanalys 2005, s 49

<sup>188</sup> Intervju Börje Pettersson

<sup>189</sup> Intervju Andreas Gren

<sup>190</sup> Intervju Emma Johansson

<sup>191</sup> Intervju Andreas Gren

trottoarpratare inte får stå på trottoaren så kommer de tillbaka år efter år. Varken HSO eller polisen kan flytta dem utan det måste anmälas och till åklagare för att ändras och detta tar längre tid än om man får in en attitydförändring i frågorna där affärsinnehavare inser fördelarna med att göra det mer tillgängligt. Detsamma gäller med uteserveringarna.<sup>192</sup>

En viktig punkt för att få bland annat fastighetsägare att nå målet om enkelt avhjälpna hinder till år 2010 är kunskap för att ägarna ska kunna åtgärda och undanröja hindren.<sup>193</sup> Ett problem som Boverket redovisar är att informationen om reglerna inte nått ut tillräckligt till privata och kommunala aktörer.<sup>194</sup> Stora informationsinsatser krävs därför om enkelt avhjälpna hinder. Ett konstaterande är också att det blir både enklare och billigare att bygga tillgängligt från början för att inte behöva tillgänglighetsanpassa i efterhand, vilket därför gör det extra viktigt att tillgänglighetstänket finns med redan på planeringsstadiet.<sup>195</sup>

Att få ut mer kunskap om tillgänglighet för funktionshindrade är något som båda kommunerna arbetar med men som det fortfarande krävs mycket mer av. Genom att få ut kunskap och förståelse för frågorna till tjänstemän men också till byggherrar och byggarbetare blir tillgänglighetsarbetet och tillgänglighet vid nya byggnader en självklarhet istället för ett måste. Genom mer kunskap får man också en attitydförändring i de här frågorna. Att det blir en självklarhet och inte något man gör för att vara snäll. Genom detta blir det också en självklarhet att byggherrar inte bygger en ingång på sidan om som vid multiarenor eller vid offentliga hus som man behöver en extranyckel till, utan att man bygger en ingång där alla kan komma in.<sup>196</sup> Ekonomin kan ibland bli en ursäkt men genom en attitydförändring förstår man också att om man bygger tillgängligt från början behöver det inte vara dyrare än att inte bygga tillgängligt.

Tillgänglighetstanken är inte något som man ska behöva ändra på, den ska bara finnas där som en självklarhet. Men det är ju också så att när personer slutar och nya kommer in så ska det läras in igen.<sup>197</sup> Därför är det extra viktigt med utbildning för personal i dessa frågor.

### Otydlighet från nationellt plan

Även mer tydlighet inom lagstiftningen efterfrågas. Detta för att inte tillgänglighetsfrågorna ska förbigås. Bland annat vad som händer om något inte är åtgärdat och också mer specifikt vad enkelt åtgärdade hinder är.<sup>198</sup> I Linköping förs det fram att föreskrifterna är otydliga i den mån att vissa begrepp inte är förklarade, exempelvis vad en publik lokal är. De ger också en otydlighet i och med att man i arbetet ska ta hänsyn till förutsättningar på platsen, nyttan av åtgärden och ekonomin vilket gör lagen diskuterbar.<sup>199</sup> Detsamma gäller när HSO och andra handikappförbund gör anmälningar till kommunen. Handikappföreningarna gör då en inventering på vad de tycker är ett enkelt avhjälpna hinder och när därefter byggnadsnämnden

---

<sup>192</sup> Intervju Stig Bredberg

<sup>193</sup> Uppföljning av den nationella handlingsplanen för handikappolitiken, Skr. 2005/06:110, s 47

<sup>194</sup> Uppföljning av Boverkets föreskrifter om enkelt avhjälpna hinder, BFS 2003:19 HIN 1, Boverket september 2007, s 22

<sup>195</sup> Uppföljning av den nationella handlingsplanen för handikappolitiken, Skr. 2005/06:110, s 47

<sup>196</sup> Intervju Börje Pettersson

<sup>197</sup> Intervju Elisabeth Klofsten

<sup>198</sup> Intervju Emma Johansson

<sup>199</sup> Intervju Andreas Gren



går igenom anmälningarna anser de att en minoritet av hindren i själva verket är enkla att avhjälpa.<sup>200</sup>

Ett stort problem verkar vara att inte direkta bestämmelser finns också på andra områden. Exempelvis på hur en hållplats ska se ut. Kommunerna får sätta upp sina egna regler vilket gör att hållplatserna kan se väldigt olika ut och därmed uppstår skillnader i tillgänglighet. På nationellt plan hade man redan när propositionen antogs ha kunnat visa på hur ett "Sverigeövergångsställe" eller en "Sverigeållplats" skulle kunna se ut.<sup>201</sup> Detta kan leda till förvirring och att man lägger energi på onödiga saker än att faktiskt arbeta med tillgängligheten. I praktiken leder detta till att tillgänglighetsfrågorna är beroende av eldsjälur som driver dessa frågor. På detta sätt blir det tillfälligheter som styr vilka frågor eller områden kommunen kommer att satsa på.<sup>202</sup> Faran med detta är också att frågorna glöms bort på vägen eller att andra prioriteringar görs då reglerna inte är tydliga.<sup>203</sup> Begreppen "lokal dit allmänheten har tillträde" liksom begreppet "allmän plats" är fortfarande otydliga samt vem som är ytterst ansvarig kan ibland vara oklart. Också till vilken nytta som avses i föreskrifterna och hur de ekonomiska konsekvenserna ska bedömas är oklart. Även kommunernas roll när det gäller tillsyn är oklar vilket leder till att tillsynen i många fall blir begränsad. I och med ovanstående blir bland annat paragrafen 5 i HIN om vad som menas med enkelt avhjälpna svårtillämpbar. Genom föreskriftsändringar samt mer tillsyn och genom information från kommunerna kan tillgänglighetsarbetet dock påskyndas.<sup>204</sup>

### Till sist

Jämfört med andra länder som exempelvis USA ligger Sverige som land efter när det gäller tillgänglighetsfrågorna. Lagen "Americans with Disabilities Act" (ADA)<sup>205</sup> i USA antogs år 1990 och ger funktionshindrade skydd mot diskriminering bland annat på grund av otillgänglighet i byggnader. Detta saknas i Sverige och när det inte finns leder det i många fall till att frågorna försvinner på vägen under arbetet då det inte i samma utsträckning finns ett krav på tillgänglighet. Det är inget krav i Sverige att det ska vara tillgängligt på ett speciellt sätt då vad som är enkelt avhjälpna hinder är diskutabelt i Svensk lagstiftning. I USA har man också standarder som man måste uppnå för att få en tillgänglig miljö.<sup>206</sup> I Sverige sätter kommunerna sina egna standarder, det finns alltså inte en bestämmelse på nationell nivå för vad en tillgänglig miljö är på samma sätt som i USA. I den nationella planen "Från patient till medborgare" är det likadant. Det finns inte ett krav i samma mening på att enkelt avhjälpna hinder ska vara borta år 2010, utan det står istället att det "bör" vara borta då.

Lagen i USA har gjort att kravet på tillgänglighet är just ett krav och har man uppnått det så får den berörda parten (exempelvis högskolor) anslag från staten och har man inte

---

<sup>200</sup> Intervju Stig Bredberg

<sup>201</sup> Intervju Elisabeth Klofsten

<sup>202</sup> När vi de handikappolitiska målen? - Boverkets omvärldsanalys 2005, s 47

<sup>203</sup> När vi de handikappolitiska målen? - Boverkets omvärldsanalys 2005, s 47

<sup>204</sup> Tydligare bestämmelser om enkelt avhjälpna hinder Redovisning av uppdrag att lämna förslag till författningsändringar, Boverket oktober 2007, s 11-29

<sup>205</sup> The Americans With Disabilities Act, <http://www.eeoc.gov/ada/adatext.html>, 2008-05-08

<sup>206</sup> ADA Standards for accessible design, <http://www.ada.gov/stdspdf.htm>, 2008-05-08

uppnått det förtas anslagen.<sup>207</sup> ADA har också lett till att tillgänglighet och användbarhet i samhället blivit betydligt bättre. Genom den kan den som blivit utsatt diskriminering på grund av sitt funktionshinder stämma fastighetsägaren eller huvudmannen för verksamheten. I och med detta har också efterfrågan på byggprodukter som ger större tillgänglighet ökat, exempelvis nya symboler och portabel lyft. Detta för att risken för stämning ökat och man då vill minimera den.<sup>208</sup>

Till sist en sista uppmaning, det finns fortfarande problem som behöver lösas för att tanken om tillgänglighet ska utbredas, men att inte ha ett tillgängligt Sverige är inte bara odemokratiskt och orättvist, det är i längden också kostsamt. Genom att inte ha ett fullt tillgängligt samhälle har den här undersökningen visat på att stora grupper utesluts, vilket i sin tur leder till att samhällsutvecklingen inte går framåt i den takt den kunde ha gjort om alla människor hade kunnat bidra till utvecklingen. Det är inte bara funktionshindrade som påverkas utan även anhöriga berörs. Alla människor har nytta av ett tillgängligt samhälle, även om vi exempelvis ”bara” ska gå en promenad med en barnvagn över en rännal eller i andra otillgängliga områden. Dessutom, det en fastighetsägare kan tro sig spara på att inte bygga fullt tillgängligt och användbart motsvaras av kostnaderna som istället får läggas på exempelvis färdtjänst, hemtjänst och försäkringskassa.<sup>209</sup>

---

<sup>207</sup> USA överlägset Sverige, <http://www.certec.lth.se/dok/usaoverlagset/>, 2008-05-08

<sup>208</sup> Bygg för alla, s 35

<sup>209</sup> Bygg för alla, s 33

## 7. Källförteckning

### Interviewer

#### Linköping

25 mars 2008, Börje Pettersson, HSO Linköping

31 mars 2008, Karoline Hällgren, tillgänglighetssamordnare, Teknik- och samhällsbyggnad

31 mars 2008, Andreas Gren, handikappkonsult, Teknik- och samhällsbyggnad

31 mars 2008, Gunnar Lönn, ansvarig för kollektivtrafiken i Linköping

#### Norrköping

1 april 2008, Stig Bredberg, HSO Norrköping

27 mars 2008, Elisabeth Klofsten, projektledare tillgänglighet, Tekniska kontoret

9 april 2008, Emma A Johansson, tillgänglighetssamordnare, Norrköpings kommun

### Tryckta källor

När vi de handikappolitiska målen? - Boverkets omvärldsanalys 2005, Utgivare: Boverket september 2005, Tryck: Boverkets kopiering

Diskriminering och tillgänglighet - Rapport till Diskrimineringskommittén, Handikappombudsmannen, Tryck: Almqvist & Wiksell Tryckeri 2004

Ds 1998:43, Myndigheternas föreskrifter, Handbok i författningsskrivning, Statsrådsberedningen, augusti 1998

Enklare utan hinder, Boverket 2005, Upplaga: 1:2, Tryck: AB Danagårds Grafiska

Esaiasson, Peter, m.fl, Metodpraktikan: Konsten att studera samhälle, individ och marknad, upplaga 2:4, Norstedts Juridik AB, 2004

Månsson, Karin, Bygg för alla – Ett studiematerial om tillgänglighet och användbarhet i byggd miljö, AB Svensk byggtjänst och NHR, 1999

Riktlinjer för tillgänglighet – Riv hindren, Handisam, Enligt förordning 2001:526 om statliga myndigheters ansvar för genomförande av handikappolitiken, Tryck: Edita Västra Aros, 2007.

Tillgänglig stad – en idéskrift om mål, strategier och arbetssätt när kommunen upprättar en tillgänglighetsplan för trafiknätet, Svenska kommunförbundet, 2003

Tillgänglighetspriset – Vem är tillgängligast av alla?, Informationsbroschyr, Norrköpings kommun, Vård- och omsorgskontoret 2007

Tydligare bestämmelser om enkelt avhjälpna hinder - Redovisning av uppdrag att lämna förslag till författningsändringar, Boverket oktober 2007 (reviderad december 2007),

### Lagar, regler och föreskrifter samt uppföljningar från regering samt Boverket

Boverkets författningssamling, BFS 2003:19 HIN 1

Boverkets författningssamling, BFS 2004:15 ALM 1

FN:s standardregler

Från patient till medborgare - en nationell handlingsplan för handikappolitiken, Prop. 1999/2000:79

Förordning (2001:526) om de statliga myndigheternas ansvar för genomförandet av handikappolitiken

Kommunallag (1991:900)

Lag (1994:847) om tekniska egenskapskrav på byggnadsverk, m.m.

Lag 2001:1286 om likabehandling av studenter i högskolan

Plan- och bygglag (1987:10)

Uppföljning av Boverkets föreskrifter om enkelt avhjälpna hinder, BFS 2003:19 HIN 1, Boverket september 2007

Uppföljning av den nationella handlingsplanen för handikappolitiken, Skr. 2005/06

Uppföljning av den Nationella handlingsplanen för handikappolitiken Skr. 2002/03:25

Vallag (2005:837)

## **Kommunala dokument och dokument från KHR**

Handikappolitiskt handlingsprogram för Linköpings kommun, 2004 – 2007, antaget 2004-11-30

Handikappolitiskt program för Norrköpings kommun, antaget 2002-06-19

Infoblad - Norrköping Kommunala handikapprådet uppbyggnad

Lekplan 2005 för Norrköpings kommun,

Nämndernas verksamhetsberättelse 2007, Fullmäktige - Linköpings kommun, Produktion/samordning: Kommunledningskontoret, ekonomiavdelningen, Tryck: Kommuntryck, Linköpings kommun

Riktlinjer - för en tillgänglig och användbar utemiljö för Tekniska kontoret, Norrköpings kommun, Antagen av tekniska nämnden 2003-06-03 reviderad 2007, reviderad 2008-01-24

Stadgar för Linköpings kommunala handikappråd, träder i kraft den 1 mars 2007, Fastställd av kommunfullmäktige den 27 februari 2007

Teknik- och samhällsbyggnadsnämnd - Mål, resultat, effekter och uppföljning 2008 med plan för 2009-2011, Linköpings kommun

Tillgänglighetspolicy för offentlig utemiljö i Linköpings kommun, Teknik- och samhällsbyggnadsnämnden Antagen av Kommunfullmäktige 08.01.29

Uppdragsplan Kollektivtrafiknämnden – Uppdrag till Tekniska kontoret Norrköpings kommun 2007

Uppdragsplan Tekniska nämnden - Uppdrag till Tekniska kontoret Norrköpings kommun 2007

HSO:s svar på den utsända remisshandlingen angående Tillgänglighetspolicy för offentlig miljö i Linköpings kommun, med tillstånd av Börje Pettersson

## **Otryckta källor**

ADA Standards for accessible design, <http://www.ada.gov/stdspdf.htm>, 2008-05-08

Allmän kollektivtrafik i Linköping, <http://www.linkoping.se/Organisation/Namnd/Kollektivtrafik/allman/index.htm>, 2008-05-12

Diskriminering och tillgänglighet, Rapport från Diskrimineringskommittén, [http://www.handisam.se/upload/Handisams%20filer/Rapporter/Diskriminering\\_och\\_tillganglighet.doc](http://www.handisam.se/upload/Handisams%20filer/Rapporter/Diskriminering_och_tillganglighet.doc), 2008-05-22

Handikappförbundens definition av begreppet handikapp, <http://www.hso.se/start.asp?sida=7935>, 2008-03-11

Handikappförbundens medlemsföreningar i Norrköping, <http://www.hso-norrkoping.org/>, 2008-03-10

Handikappförbundens organisation, <http://www.hso-norrkoping.org>, 2008-06-09

Handisam, E-verktyg – Norrköping/Linköping, [www.e-verktyget.se/](http://www.e-verktyget.se/)

HSO - Handikapprörelsens organisation i Norrköping, <http://www.hso-norrkoping.org/>, 2008-03-10

HSO - Handikapprörelsens organisation, <http://www.hso.se/start.asp?sida=296>, 2008-03-10

Kollektivtrafik - Anropsstyrd stadsdelsbuss, [www.norrkoping.se](http://www.norrkoping.se)

Norrköpings kommuns tillgänglighetspris till Hageby centrum, <http://www.norrkoping.se/vard-omsorg/nyheter/2008/norrkopings-kommuns-tillg-1/>, 2008-05-21

Norrköpings spårväg, <http://www.norrkoping.se/trafik/kollektivtrafik/sparvag/>, 2008-05-12

Teknik- och samhällsbyggnadsnämnd, Politiska mål, Linköpings kommun, [http://www.linkoping.se/Organisation/Namnd/TeknikSamhallsbygg/tos\\_mal.htm](http://www.linkoping.se/Organisation/Namnd/TeknikSamhallsbygg/tos_mal.htm), 2008-05-22

The Americans With Disabilities Act, <http://www.eeoc.gov/ada/adatext.html>, 2008-05-08

Tillgänglighetsguiden för Linköpings kommun, <http://app.linkoping.se/tillganglighetsguiden/>

USA överlägset Sverige, <http://www.certec.lth.se/dok/usaoverlagset/>, 2008-05-08

Östgotatrafiken, [http://www.ostgotatrafiken.se/templates/WidePage\\_9628.aspx](http://www.ostgotatrafiken.se/templates/WidePage_9628.aspx), 2008-05-12

Inblick och viss information i ämnet har också hämtats från telefonsamtal och informella möten samt genom E-post med berörda personer inom kommunernas förvaltningar och handikapporganisationer.

# Bilagor

## Bilaga 1

### Intervjumall för projektledare tillgänglighet och övriga

Namn, datum, arbetsroll, bakgrund?

1. Hur länge har du arbetat/varit aktiv i tillgänglighetsarbetet?
2. Hur är strukturen på tillgänglighetsarbetet inom kommunen? Förbättringen av den fysiska tillgängligheten, sker den helt genom Tekniska kontoret?
3. Finns arbetsgrupper som arbetar med tillgänglighetsfrågorna inom kommunerna? Hur är de uppbyggda (efter områden)?
4. Hur följs kommunens nuvarande handlingsplaner och tidsplaner?
  - 4a. Handikappprogram, revidering, utvärdering?
5. Ser du om tillgänglighetsarbetet ändrats över tid? Har arbetet ökat/minskat de senaste åren?
  
6. Vilka områden prioriteras i planen fram till år 2010? Vad kommer att hinnas med i jämförelse med planen till 2010?
  - 6a. Hur arbetar ni rent konkret med tillgänglighetsarbetet, ge exempel på vad som händer?
  - 6b. Kollektivtrafik och enkelt avhjälpna hinder, hinner kommunen med det?
  - 6c. Hur är arbetet uppbyggt? Är tillgänglighetsarbetet fokuserat på vissa stadsdelar? Fokuserat på vissa funktionshinder?
7. Linköping/Norrköping – Områdesbussar Hur har man arbetat med det? Är det infört i staden?
8. Finns det eftersatta områden inom kommunen på tillgänglighetsområdet? Vilka områden prioriteras inte i kommunen som finns med i planen fram till år 2010? Vad kommer man inte att hinna med i jämförelse med planen till 2010?
  
9. Var hämtas kunskap ifrån när man lägger upp tillgänglighetsarbetet? Sker någon medborgardialog i tillgänglighetsarbetet?
10. Hur sker samverkan av tillgänglighetsarbetet med olika grupper och organisationer? På vilket sätt?
  
11. Ser du några hinder för att arbetet med ökad tillgänglighet inte sker fortare?
12. Vad beror det på att man lyckas eller inte lyckas nå 2010-målen? (framförallt enkelt avhjälpna hinder och kollektivtrafik)
13. Är ekonomin något som du anser påverkar arbetet att förbättra tillgängligheten? Hur?
  
14. Vad kan du se för skillnader mellan städerna Linköping och Norrköping i hur de arbetat med tillgänglighetsfrågan? Sker något samarbete mellan kommunerna? Handisams e-tjänst?
15. Var hämtar ni inspiration i tillgänglighetsarbetet? Ser ni på andra kommuner hur de arbetar med tillgänglighet? Boverkets dokument och broschyr om enkelt avhjälpna hinder?

Egna tillägg?

Aktuella handlingar, resultat och uppföljningar? Går de att få tag i?

## **Bilaga 2**

### **Intervjumall för representant från HSO**

Namn, datum, arbetsroll, bakgrund?

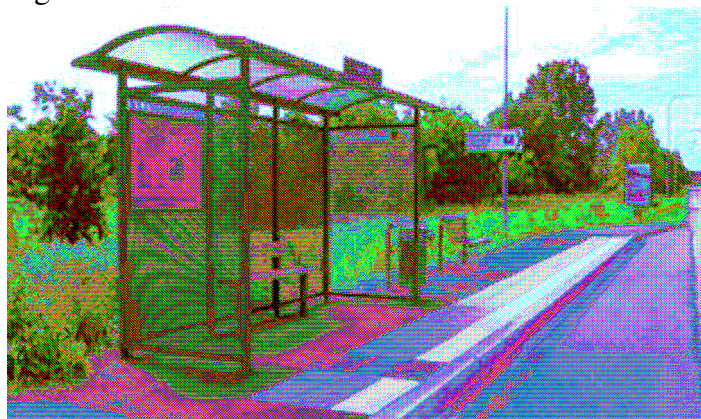
1. Hur länge har du arbetat/varit aktiv i tillgänglighetsarbetet? På vilket sätt har du varit aktiv?
2. På vilket sätt arbetar ni genom HSO för att kommunen ska arbeta för bättre tillgänglighet?
3. Hur upplever du som representant för funktionshindrade den fysiska miljön/det offentliga rummet i denna kommunen?
4. Vilka specifika hinder märker du av? Enkelt avhjälpna hinder som du märker av?
  - 4a. Vad skulle du vilja ändra fysiskt i det offentliga rummet som förbättrar tillgängligheten?
  - 4b. Vilka platser är mest otillgängliga enligt dig i den här kommunen? Ge exempel i tätorten?
5. Hur upplever du som representant för HSO att kommunen arbetar med att öka tillgängligheten i den här staden? Vad är positivt och vad är negativt?
6. Har kommunen enligt dig satsat på rätt områden att förbättra tillgängligheten på? Tidigare och nu?
7. Hur mycket kan du/ni påverka tillgänglighetsarbetet i kommunen? På vilket sätt?
  - 7a. Handikappprogrammets revidering och uppföljning, er roll i det?
  - 7b. Vad ger kommunala handikapprådet? Är det en fungerande kanal? Vilka andra kanaler finns till att påverka?
8. Vad anser du om planen med målen satta till 2010? Kommer enklare hinder vara avhjälpna?

Egna tillägg?

Aktuella handlingar i ert arbete? Går de att få tag i?

### Bilaga 3 – Exempel på utformningar i den offentliga utemiljön

Figur 1



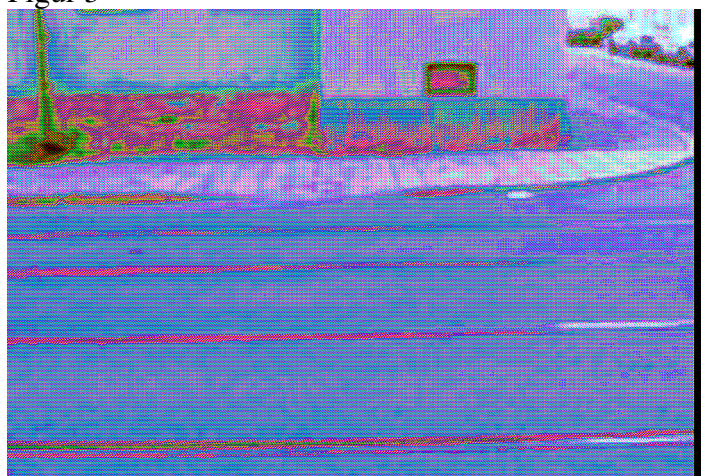
Busshållsplats ombyggd med högkantsten.<sup>210</sup>

Figur 2



Buss med en utfälld ramp för tillgängliga på- och avstigning.<sup>211</sup>

Figur 3



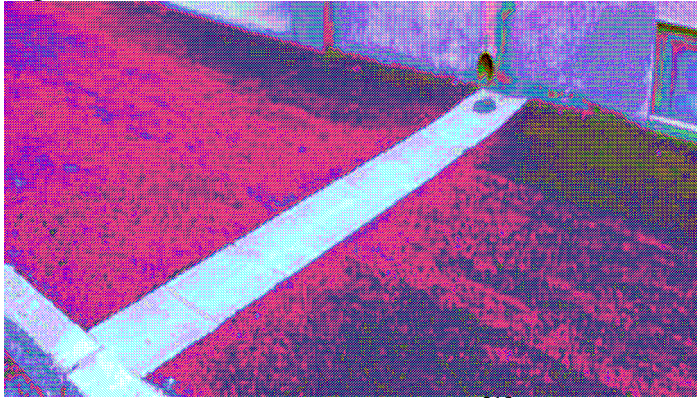
Gångpassage över spårvagnsspår.<sup>212</sup>

<sup>210</sup> Riktlinjer för en tillgänglig och användbar utemiljö, För Tekniska kontoret, Norrköpings kommun, s 11

<sup>211</sup> ibid.



Figur 4



Ombyggd rännal med mjuka kanter.<sup>213</sup>

Figur 5



Djup rännal som inte är ombyggd.<sup>214</sup>

---

<sup>212</sup> Riktlinjer för en tillgänglig och användbar utemiljö, För Tekniska kontoret, Norrköpings kommun, s 8

<sup>213</sup> Riktlinjer för en tillgänglig och användbar utemiljö, För Tekniska kontoret, Norrköpings kommun, s 13

<sup>214</sup> Tillgänglighetspolicy för offentlig utemiljö, Linköpings kommun, s 11

Figur 6



Nybyggd ramp in till Stadshuset i Linköping.<sup>215</sup>

Figur 7



Kryddvägens lekplats i Linköping har en speciell färgsättning med en gunga som även funktionshindrade kan leka i.<sup>216</sup>

---

<sup>215</sup> Tillgänglighetspolicy för offentlig utemiljö, Linköpings kommun, s 13

<sup>216</sup> Tillgänglighetspolicy för offentlig utemiljö, Linköpings kommun, s 22-23